



**CENTRUM PRO ŽIVOTNÍ PROSTŘEDÍ
A HODNOCENÍ KRAJINY**

STRATEGICKÝ PLÁN ROZVOJE OBCE HLUBOČEC



OBJEDNATEL: OBEC HLUBOČEC
ZPRACOVATEL: EKOTOXA s.r.o.

PROSINEC 2023

© **EKOTOXA s.r.o.**

Fišova 403/7, 602 00 Brno – Černá Pole

tel. 558 900 010, fax 558 900 011, e-mail: emc@ekotoxa.cz

AUTORSKÝ KOLEKTIV

Mgr. Zdeněk Frélich

Ing. Eva Birgusová

Mgr. Tereza Staňková

Ing. Žaneta Žůrková

OBSAH

1.	ÚVOD	6
2.	ANALYTICKÁ ČÁST – CHARAKTERISTIKA SOUČASNÉHO STAVU	8
2.1	ZÁKLADNÍ INFORMACE A CHARAKTERISTIKA ÚZEMÍ	8
2.1.1	<i>Historie obce</i>	11
2.2	OBYVATELSTVO A BYDLENÍ	13
2.2.1	<i>Obyvatelstvo</i>	13
2.2.2	<i>Bydlení</i>	13
2.2.3	<i>Ekonomika a hospodářství</i>	15
2.3	INFRASTRUKTURA	17
2.3.1	<i>Dopravní infrastruktura</i>	17
2.3.2	<i>Technická infrastruktura</i>	20
2.4	VYBAVENOST	22
2.4.1	<i>Základní vybavenost v obci</i>	22
2.4.2	<i>Sport a rekreace</i>	23
2.4.3	<i>Památky a další zajímavosti v obci</i>	24
2.4.4	<i>Zdravotní a sociální služby</i>	25
2.5	ŽIVOTNÍ PROSTŘEDÍ.....	26
2.5.1	<i>Vodní režim a horninové prostředí</i>	26
2.5.2	<i>Přírodní park Moravice</i>	26
2.5.3	<i>Ovzduší</i>	26
2.5.4	<i>Využití území a zeleň</i>	26
2.5.5	<i>Přírodní rizika a hrozby</i>	27
2.5.6	<i>Nakládání s odpady</i>	27
2.6	SPRÁVA OBCE.....	28
2.6.1	<i>Volný čas, sport a kultura</i>	28
2.7	DALŠÍ INFORMACE PRO POTŘEBY ZPRACOVÁNÍ STRATEGICKÉHO PLÁNU.....	29
2.7.1	<i>Hlavní investiční akce realizované v posledních 5 letech</i>	29
2.7.2	<i>Zamýšlené projekty a investice v budoucnu</i>	29
2.7.3	<i>Hlavní priority rozvoje dle vedení obce</i>	29
2.7.4	<i>Vazba na hlavní dokumenty pro zájmové území</i>	30
3.	DOTAZNÍKOVÉ ŠETŘENÍ	31
3.1	DOTAZNÍKOVÉ ŠETŘENÍ.....	31
3.1.1	<i>Spokojenost s dostupností a úrovní služeb</i>	31
3.1.2	<i>Co se v obci v posledních letech nejvíce povedlo?</i>	32
3.1.3	<i>Problémy v obci</i>	33
3.1.4	<i>Oblasti, na které se zaměřit</i>	34
3.1.5	<i>Konkrétní projekty, na které se zaměřit</i>	35
4.	SOUHRN A ROZVOJOVÝ POTENCIÁL OBCE	38
5.	SWOT ANALÝZA	39
5.1	ÚVOD	39
5.2	SWOT ANALÝZA.....	39
6.	NÁVRHOVÁ – STRATEGICKÁ ČÁST	41
6.1	VIZE ROZVOJE OBCE	41
6.2	PRIORITNÍ OBLASTI ROZVOJE A CÍLE.....	42
6.2.1	<i>Prioritní oblast 1 – Život v obci</i>	43
6.2.2	<i>Prioritní oblast 2 – Dopravní a technická infrastruktura</i>	45
6.2.3	<i>Prioritní oblast 3 – Životní prostředí a rekreace</i>	47
7.	IMPLEMENTAČNÍ ČÁST	50
7.1	ZPRÁVA O NAPLŇOVÁNÍ STRATEGICKÉHO PLÁNU A ZÁSObNÍK PROJEKTŮ	50
7.2	AKTUALIZACE STRATEGICKÉHO PLÁNU.....	51
8.	POUŽITÉ ZDROJE INFORMACÍ	52

SEZNAM TABULEK

TAB. 1: SOUHRNNÉ INFORMACE O OBCI HLUBOČEC – I	8
TAB. 2: SOUHRNNÉ INFORMACE O OBCI HLUBOČEC – II	9
TAB. 3: POČET OBYVATEL A JEHO VÝVOJ (K 1.1.) A POROVNÁNÍ S SO ORP OPAVA MEZI LETY 2012-2023.....	13
TAB. 4: VĚKOVÁ STRUKTURA OBCE A POROVNÁNÍ S SO ORP OPAVA K 1.1.2023.....	13
TAB. 5: VZDĚLANOSTNÍ STRUKTURA A POROVNÁNÍ S SO ORP OPAVA, MSK A ČR V ROCE 2021 (%).....	13
TAB. 6: SROVNÁNÍ POČTU TRVALE OBYDLENÝCH DOMŮ A BYTŮ V OBCI HLUBOČEC A V SO ORP OPAVA	13
TAB. 7: DOMOVNÍ FOND NA ÚZEMÍ OBCE A V SO ORP OPAVA V ROCE 2011 A 2021	14
TAB. 8: SROVNÁNÍ TRVALE OBYDLENÝCH BYTŮ ČLENĚNÝCH PODLE PRÁVNÍCH DŮVODŮ K UŽÍVÁNÍ V OBCI A SO ORP OPAVA.....	14
TAB. 9: DOKONČENÉ BYTY V OBDOBÍ 2016–2021	14
TAB. 10: HODNOCENÍ VÝVOJE POČTU TRVALE OBYDLENÝCH BYTŮ V LETECH 2011–2021.....	14
TAB. 11: PODÍL NEZAMĚSTNANÝCH OSOB (%) V OBDOBÍ 2016 AŽ 2022.....	15
TAB. 12: EKONOMICKÉ SUBJEKTY V OBCI S 1-5 ZAMĚSTNANCI V ROCE 2023	15
TAB. 13: NEJVÝZNAMNĚJŠÍ EKONOMICKÉ SUBJEKTY V OBCI A POČET JEJICH ZAMĚSTNANCŮ	16
TAB. 14: HLAVNÍ SPOLEČENSKÉ AKCE V OBCI.....	28
TAB. 15: HLAVNÍ REALIZOVANÉ PROJEKTY V PŘEDCHOZÍM OBDOBÍ.....	29
TAB. 16: PŘIPRAVOVANÉ VÝZNAMNĚJŠÍ PROJEKTY PRO NADCHÁZEJÍCÍ OBDOBÍ.....	29
TAB. 17: SPOKOJENOST SE SLUŽBAMI V OBCI.....	31
TAB. 18: NEJLÉPE HODNOCENÉ PROJEKTY V PŘEDCHOZÍCH LETECH.....	32
TAB. 19: HLAVNÍ PROBLÉMY V OBCI	33
TAB. 20: OBLASTI, NA KTERÉ BY SE MĚLO VEDENÍ OBCE ZAMĚŘIT	35

1. ÚVOD

Strategický plán rozvoje obce Hlubočec (dále také Strategický plán) představuje důležitý dokument, který pomáhá nasměrovat budoucí rozvoj obce v dílčích rozvojových oblastech. Zahrnuje v sobě jak programové cíle rozvoje, tak i konkrétní opatření a z nich vycházející aktivity a projekty, jejichž realizace přispěje k naplnění daných priorit a dosažení strategické vize. Strategický plán je rovněž podkladem při přípravě projektů s předpokládanou podporou evropských fondů v programovém období 2021-2027+.

Předkládaný Strategický plán se zaměřuje na období 2023 – 2030 a vychází z provedených analytických prací (Charakteristika současného stavu), veřejného setkání s občany obce, provedeného dotazníkového šetření mezi občany a dotazníku zpracovaného vedením obce. Tyto práce proběhly v období od dubna do září 2023.

Struktura dokumentu vychází z metodik Ministerstva pro místní rozvoj – tj. METODIKA TVORBY PROGRAMU ROZVOJE OBCE a přizpůsobuje se potřebám obce Hlubočec. Struktura dokumentu je následující:

- Úvod
- Analytická část
 - Charakteristika současného stavu
 - Zhodnocení rozvojového potenciálu obce
 - SWOT analýzy
- Návrhová část
 - Vize rozvoje obce
 - Prioritní oblasti
 - Cíle
 - Podporovaná opatření a projekty
- Realizační část

Analytická část popisuje současný stav obce Hlubočec, je zakončena SWOT analýzou a představuje vstup pro návrhovou část. Ze schválené SWOT analýzy vychází návrh rozvojové vize obce a nastavení cílů, pro jejichž naplnění jsou nastavena opatření. U jejich popisu jsou taktéž uvedeny příklady vhodných aktivit.

Do zpracování strategického plánu byla zapojena veřejnost v obci, která měla možnost vyjádřit své priority prostřednictvím dotazníkového šetření/ankety, kterým byl zjišťován názor obyvatel na hlavní problémy v obci a současně na hlavní priority k řešení.

**Strategický plán rozvoje obce Hlubočec byl schválen usnesením
zastupitelstva obce č. 70/23 dne 11.12.2023**

ANALYTICKÁ ČÁST

2. ANALYTICKÁ ČÁST – CHARAKTERISTIKA SOUČASNÉHO STAVU

Obec Hlubočec leží v jižní části okresu Opava, přibližně uprostřed Moravskoslezského kraje. Má 576 obyvatel a celková rozloha obce je 938 ha. Ve vzdálenosti cca 15 km severovýchodně se nachází statutární město Opava, asi 20–25 km východně leží statutární město Ostrava. Obec Hlubočec patří mezi obce menší velikosti, je vzdálenější součástí sídelní struktury regionu města Opavy, částečně i Ostravy.

2.1 ZÁKLADNÍ INFORMACE A CHARAKTERISTIKA ÚZEMÍ

Tab. 1: Souhrnné informace o obci Hlubočec – I

Souhrnné informace	
Status:	Obec
Typ sídla:	Ostatní obce
ZUJ (kód obce):	568368
NUTS5:	CZ0805568368
LAU 1 (NUTS 4):	CZ0805 - Opava
NUTS3:	CZ080 - Moravskoslezský kraj
NUTS2:	CZ08 - Moravskoslezsko
Obec s pověřeným obecním úřadem:	Opava
Obec s rozšířenou působností:	Opava
Katastrální plocha (ha):	936
Počet bydlících obyvatel k 1. 1. 2023:	576
Nadmořská výška (m n.m.):	441
Zeměpisné souřadnice (WGS-84):	49° 50' 26" N, 17° 58' 13" E
První písemná zpráva (rok):	1 486
PSČ:	74769

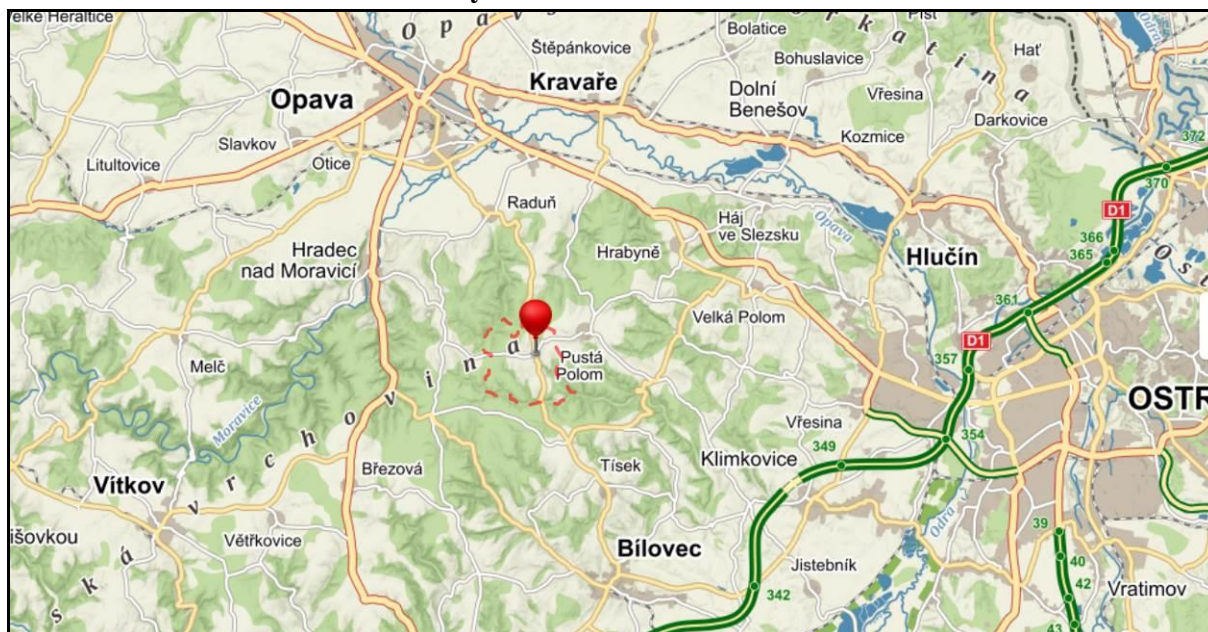
Zdroj: www.risy.cz, obecní úřad

Tab. 2: Souhrnné informace o obci Hlubočec – II

Obyvatelé	
Počet obyvatel	576
Přirozený přírůstek	-2
Saldo migrace	4
Narození	4
Zemřelí	6
Přistěhovalí	13
Vystěhovalí	9
Průměrný věk	41,5
Podíl obyvatel ve věku 0–14 let na celkovém počtu obyvatel (%)	18,3
Podíl obyvatel ve věku 15–64 let na celkovém počtu obyvatel (%)	64,4
Podíl obyvatel ve věku 65 let a více na celkovém počtu obyvatel (%)	17,3
Pozemky	
Zemědělská půda (ha)	389
z toho:	
Orná půda (ha)	323
Zahrady (ha)	15
Trvalé travní porosty (ha)	52
Lesní půda (ha)	502
Vodní plochy (ha)	3
Zastavěné plochy (ha)	12
Ostatní plochy (ha)	32
Celková výměra (ha)	938
Ostatní charakteristiky	
Počet dokončených bytů	3
Počet hromadných ubytovacích zařízení celkem	0
Podíl nezaměstnaných osob (%)	2,68
Koeficient ekologické stability	1,56

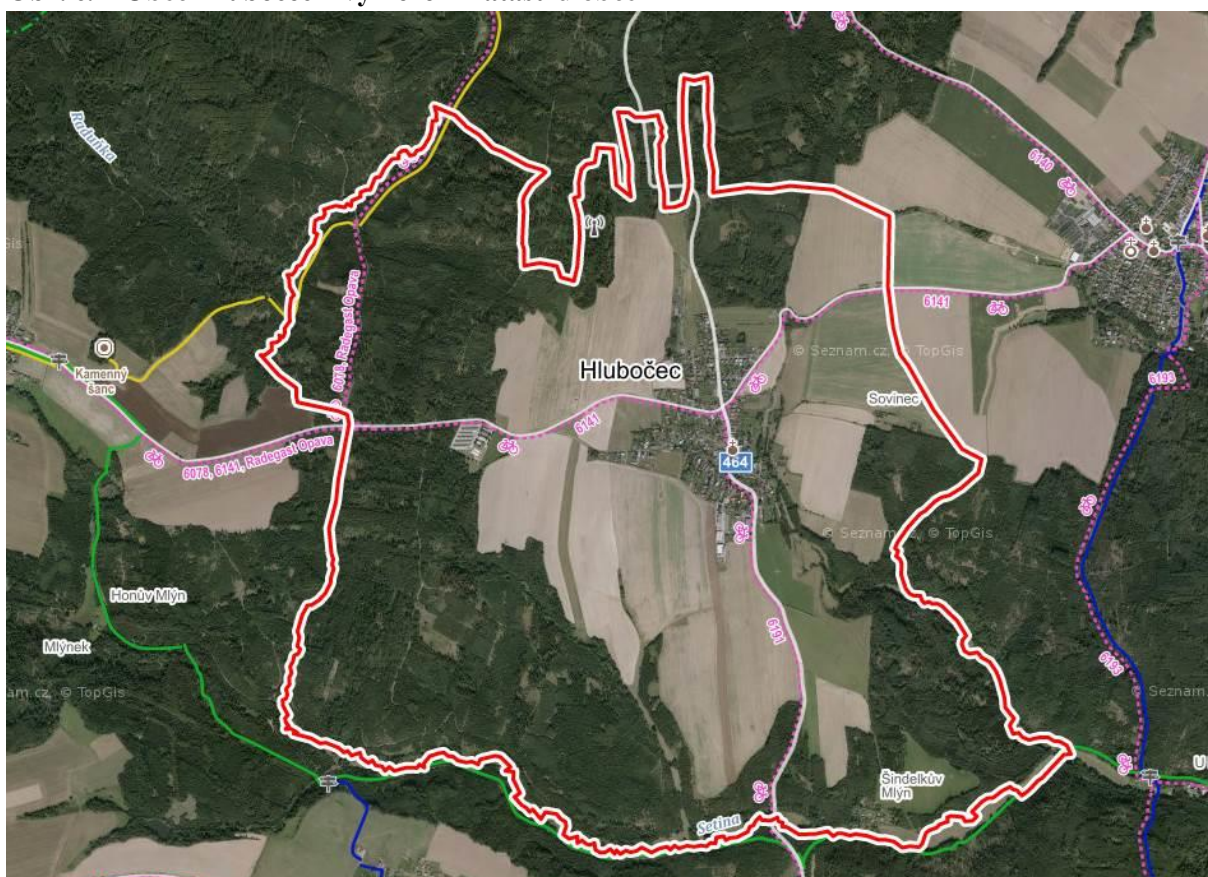
Zdroj: ČSÚ, 2023 – stav k 1.1.2023

Obr. č. 1 Obec Hlubočec a širší vztahy



Zdroj: www.mapy.cz

Obr. č. 2 Obec Hlubočec – vymezení katastru obce



Zdroj: www.mapy.cz

2.1.1 Historie obce

První písemná zmínka o Hlubočci pochází z roku 1487, nicméně předpokládá se starší původ obce. Slezký historik Vincenc Prasek v topografii z roku 1889 uváděl pravděpodobné založení vsi v rozmezí let 1370–1377. Hlubočec s okolními lesy původně náležel k oldřišovskému panství, které patřilo klášteru v Hradisku u Olomouce. Hlubočec spravovali Donátové z Velké Polomi, nejprve jako nájemci a od roku 1480 jako majitelé panství. Kolem roku 1530 oldřišovské panství koupili Tvorkovští z Kravař. Od roku 1577 Hlubočec patřil k raduňskému panství, které postupně drželi Tvorkovští, Bockové a Blücherové. K raduňskému panství ves patřila až do zrušení vrchnostenské správy v roce 1848.

V obci už od středověku fungoval panský mlýn, mimo to se místní živilí lesnictvím a včelařstvím. Správu obce zajišťoval fojt jmenovaný vrchností, od roku 1848 potom volené zastupitelstvo. Koncem 19. století obec měla zhruba 660 obyvatel a náležely k ní osady Nad Šindelkem a Sovinec.

V letech 1849–1960 byl Hlubočec součástí okresu Bílovec, poté připadl k okresu Opava. V letech 1979–1990 se Hlubočec stal součástí obce Pustá Polom, tehdejší střediskové obce. Od komunálních voleb v roce 1990 je opět Hlubočec konečně samostatný. Prvním polistopadovým starostou se stal Eduard Nedvídek. Obci se začalo dařit, začala nová výstavba rodinných domů, byl vybudován vodovod, plynovod, telefonní síť, rekonstruovány rozvody elektřiny, rozšířen obecní dům, zahájen provoz pošty a ordinace lékaře. Jeho nástupce Jiří Najvert se zastupiteli pokračoval ve zvelebení obce. Z peněz obce a Evropské unie byla provedena rekonstrukce hřiště na víceúčelový sportovní areál, rekonstruovaly se parky, chodníky, osvětlení, celkové přestavby se dočkala školka a obecní dům.

Vývoj obce je patrný také na historických mapách – viz níže.

Obr. č. 3 Obec Hlubočec na mapě z 19. století (II. vojenské mapování, 1836-1852)



Zdroj: www.mapy.cz

Obr. č. 4 Obec Hlubočec na mapě z 19. století (III. vojenské mapování, 1876 až 1880)



Zdroj: <http://olmaps.geolab.cz>

Obr. č. 5 Obec Hlubočec – letecký snímek (padesátá léta 20. století)



Zdroj: <http://kontaminace.cenia.cz/>

2.2 OBYVATELSTVO A BYDLENÍ

2.2.1 Obyvatelstvo

Počet obyvatel obce Hlubočec se pohybuje pod hranicí 600 (k 1. 1. 2023 – 576 obyvatel), přičemž průměrný věk je 42,4 let. Jejich rozčlenění dle dílčích kategorií a vývoj obyvatelstva je zpracováno v následujících tabulkách.

Tab. 3: Počet obyvatel a jeho vývoj (k 1.1.) a porovnání s SO ORP Opava mezi lety 2012-2023

Obec	Rok		Rozdíl mezi lety 2023 a 2012	
	2012	2023	Absolutně	Relativně (%)
Hlubočec	582	576	-6	-1,0
SO ORP Opava	101 750	100305	-1445	-1,4

Zdroj: ČSÚ, Databáze demografických údajů za obce ČR; vlastní výpočty

Tab. 4: Věková struktura obce a porovnání s SO ORP Opava k 1.1.2023

Obec	Věková skupina (%)			Index stáří (2023)	Index stáří (2012)
	0–14	15–64	65 a více		
Hlubočec	17,0	65,3	17,7	1,04	0,94
SO ORP Opava	15,7	63,1	21,2	1,34	1,08

Zdroj: ČSÚ, Územně analytické podklady, vlastní výpočty

Tab. 5: Vzdělanostní struktura a porovnání s SO ORP Opava, MSK a ČR v roce 2021 (%)

Obec	Bez vzdělání, s ukončeným nebo s neukončeným základním vzděláním	Střední vč. vyučení (bez maturity)	Úplné střední s maturitou a vyšší odborné a nástavbové	Vysokoškolské	Úplné střední s maturitou, VOŠ a VŠ v roce 2011	Úplné střední s maturitou, VOŠ a VŠ v roce 2021	Index změny 2021/2011
Hlubočec	13,6	36,9	32,4	13,6	38,9	46,0	1,18
SO ORP Opava	13,3	33,6	31,6	16,8	43,5	48,4	1,11
Moravskoslezský kraj	15,5	35,6	31,4	16,4	40,7	47,8	1,17
Česká republika	12,0	32,9	32,8	18,7	43,3	51,5	1,18

Zdroj: ČSÚ, SLDB 2011 a 2021; vlastní výpočty. Pozn.: Novější data nejsou k dispozici.

2.2.2 Bydlení

Níže uvedená část uvádí základní statistiky týkající se bydlení a hlavní trendy vývoje. Převážná část bytů v obci (na základě sčítání v roce 2021) je v rodinných domech (140) v osobním vlastnictví.

Tab. 6: Srovnání počtu trvale obydlených domů a bytů v obci Hlubočec a v SO ORP Opava

Obec, SO ORP	Trvale obydlené domy			Trvale obydlené byty		
	2011	2021	Index (%)	2011	2021	Index (%)
Hlubočec	147	156	6,1	212	197	-7,1
SO ORP Opava	17 368	18 921	8,9	37 448	40 603	8,4

Zdroj: ČSÚ, SLDB 2011 a 2021; vlastní výpočty Pozn.: Novější data nejsou k dispozici.

Tab. 7: Domovní fond na území obce a v SO ORP Opava v roce 2011 a 2021

Obec, SO ORP	Domy celkem	Trvale obydlené domy			Neobydlené domy		Slouží k rekreaci
		Celkem	Rodinné domy	Bytové domy	Celkem	Podíl (%)	
Hlubočec - 2011	180	147	141	3	33	18,3	16
Hlubočec - 2021	167	156	151	3	11	6,6	52
SO ORP Opava - 2011	19 146	17 368	15 182	1 965	1 778	9,3	485
SO ORP Opava - 2021	20 595	18 921	16 751	1 879	1 674	8,1	1 156

Zdroj: ČSÚ, SLDB 2011 a 2021 Pozn.: Novější data nejsou k dispozici.

Tab. 8: Srovnání trvale obydlených bytů členěných podle právních důvodů k užívání v obci a SO ORP Opava

Obec, SO ORP, kraj	Počet trvale obydlených		Právní forma užívání trvale obydlených bytů							
			ve vlastním domě		v osobním vlastnictví		nájemní		družstevní	
	2011	2021	2011	2021	2011	2021	2011	2021	2011	2021
Hlubočec	212	197	149	140	7	3	11	11	5	5
SO ORP Opava	37 448	40 603	15 863	16 940	9 138	9 949	4 870	6 934	3 257	117

Zdroj: ČSÚ, SLDB 2011 a 2021 Pozn.: Novější data nejsou k dispozici.

Tab. 9: Dokončené byty v období 2016–2021

Obec, SO ORP, kraj, ČR	2016	2017	2018	2019	2020	2021	2022	2016-2018	2019-2021
Hlubočec	1	-	1	2	2	3	1	2	7
SO ORP Opava	172	159	224	235	323	443	213	555	1 001
Moravskoslezský kraj	2 096	2 261	2 547	2 442	2 718	2 691	-	6 904	7 851
Česká republika	27 322	28 569	33 850	36 406	34 415	34 581	-	89 741	105 402

Zdroj: Veřejná databáze ČSÚ

Tab. 10: Hodnocení vývoje počtu trvale obydlených bytů v letech 2011–2021

Obec, SO ORP, kraj, ČR	Trvale obydlené byty		Změna počtu obydlených bytů v letech 2011–2021	
	2011	2021	abs.	%
Hlubočec	212	197	-15	92,9
SO ORP Opava	37 448	40 603	3 155	108,5
Moravskoslezský kraj	480 160	503 041	22 881	104,8
Česká republika	4 104 635	4 480 139	375 504	109,1

Zdroj: ČSÚ, SLDB 2011 a 2021; vlastní výpočet Pozn.: Novější data nejsou k dispozici.

2.2.3 Ekonomika a hospodářství

2.2.3.1 Nezaměstnanost

Nezaměstnanost je globální problém udržitelného rozvoje – jak ekonomický, tak sociální.

Na základě dohody mezi Českým statistickým úřadem a Ministerstvem práce a sociálních věcí počínaje lednem 2013 přechází na ukazatel registrované nezaměstnanosti v ČR s názvem *Podíl nezaměstnaných osob*. Tento ukazatel vyjadřuje podíl dosažitelných uchazečů o zaměstnání ve věku 15–64 let ze všech obyvatel ve stejném věku.

Tab. 11: Podíl nezaměstnaných osob (%) v období 2016 až 2022

Obec	Podíl nezaměstnaných osob							Průměr
	2016	2017	2018	2019	2020	2021	2022	
Hlubočec	5,40	4,76	2,15	2,18	2,45	1,34	3,22	3,05
SO ORP Opava	5,4	3,8	2,8	2,4	3,29	3,04	2,94	3,5

Zdroj: Veřejná databáze ČSÚ

2.2.3.2 Podnikání

Velká část obyvatel dojíždí za prací mimo obec, především do Opavy a Ostravy. Podnikání v obci je třeba (v rámci možností obce) podporovat, neboť kromě zaměstnanosti je dalším pozitivním dopadem také udržování a rozšiřování odbornosti a kvalifikace.

Dle RES je v současnosti v obci registrovaných 119 ekonomických subjektů, z toho 1 akciová společnost (Motivia a.s.), 86 podnikajících fyzických osob, 18 společností s ručením omezeným, 3 spolky, 1 pobočný spolek a 9 zemědělských podnikatelů. Nejčastější hlavní ekonomická činnost je oprava a údržba motorových vozidel (8), velkoobchod a maloobchod (6) účetnické a auditorské činnosti vč. daňového poradenství (7) a výstavba bytových a nebytových budov (8).

V obci se nachází také 10 subjektů, jež mají 1-5 zaměstnanců (tab. 14), včetně samotné obce Hlubočec, u ostatních je počet neuveden či jsou bez zaměstnanců.

Přehled registrovaných ekonomických subjektů dle Registru ekonomických subjektů (RES) uvádí následující tabulka.

Tab. 12: Ekonomické subjekty v obci s 1-5 zaměstnanci v roce 2023

Obchodní jména/název	Statistická právní forma	Hlavní ekonomická činnost
AMP-AUTOMULTIPOINT s.r.o.	Společnost s ručením omezeným	Opravy a údržba motorových vozidel, kromě motocyklů
SANITRANS Medic s.r.o.	Společnost s ručením omezeným	Ostatní činnosti související se zdravotní péčí j. n.
HM build s.r.o.	Společnost s ručením omezeným	Výstavba bytových a nebytových budov
DřevoSped s.r.o.	Společnost s ručením omezeným	Zpracování dřeva, výroba dřevěných, korkových, proutěných a slaměných výrobků, kromě nábytku
Pavla Vítková	Fyzická osoba podnikající dle živnostenského zákona	Ostatní zpracovatelský průmysl
Jana Sapová	Fyzická osoba podnikající dle živnostenského zákona	Účetnické a auditorské činnosti; daňové poradenství
Martin Tvarůžka	Zemědělský podnikatel	Pěstování obilovin (kromě rýže), luštěnin a olejnatých semen
Emilie Mlčková	Zemědělský podnikatel	Pěstování plodin jiných než trvalých

Obchodní jména/název	Statistická právní forma	Hlavní ekonomická činnost
Jan Tvarůžka	Zemědělský podnikatel	Smíšené hospodářství
Obec Hlubočec	Obec	Všeobecné činnosti veřejné správy

Zdroj: RES, 2023

Zástupci obce uvádí jako významnější místní podnikající subjekty tyto:

Tab. 13: Nejvýznamnější ekonomické subjekty v obci a počet jejich zaměstnanců

Jméno	Oblast podnikání	Jméno	Oblast podnikání
Farma Tvarůžkovi	zemědělská prvovýroba	Farma Štastná planeta	Zemědělství
p. Školoudík	autoopravna	Pila Neuverth	Pila
Farma a pila Řemelka	Farma (drůbežárna), pila	Obec Hlubočec	Obecní úřad, MŠ
Zahradnictví KIVI – Vít Kubesa	Zahradnictví		

Zdroj: Dotazník na vedení obce

2.3 INFRASTRUKTURA

2.3.1 Dopravní infrastruktura

Obec Hlubočec se nachází na komunikaci II/464 (Opava – Bílovec – Příbor). Silnice je páteří komunikací řešeného území severojižním směrem. Jedná se o komunikaci regionálního významu, která umožňuje dopravní spojení obce s centrem regionu – Opavou. V obci se také nachází silnice III. třídy č. 4648 (Hradec nad Moravicí – Kyjovice), jež vede územím v západovýchodním směru. Jedná se o komunikaci lokálního významu, která slouží především místní dopravě, současně zajišťuje přímou dopravní obsluhu přilehlé zástavby.

V obci se nenachází vlaková stanice, nejbližší vlaková zastávka je Štítina na trati Ostrava – Opava. Autobusové zastávky jsou zde celkem tři, „Hlubočec, garáž ČSAD“, „Hlubočec, střed“ a „Hlubočec, točna“. Autobusové spojení je provozováno na linkách ve směru na Ostravu, Opavu, Bílovec a Hradec nad Moravicí.

Intenzita dopravy v obci je poměrně nízká, kdy v roce 2020 na měřeném sčítacím úseku na komunikaci 4648 z Jakubčovic do Pusté Polomi v blízkosti obce Hlubočec činila 747 voz/den a na komunikaci č. II/646 činila 548 voz/den.

Na komunikaci 464 byla intenzita dopravy v roce 2020 o 56 voz/den nižší než v roce 2010. Z celkových 548 voz/den bylo 73 nákladních aut, 454 osobních aut a zbytek tvoří ostatní motorová vozidla.

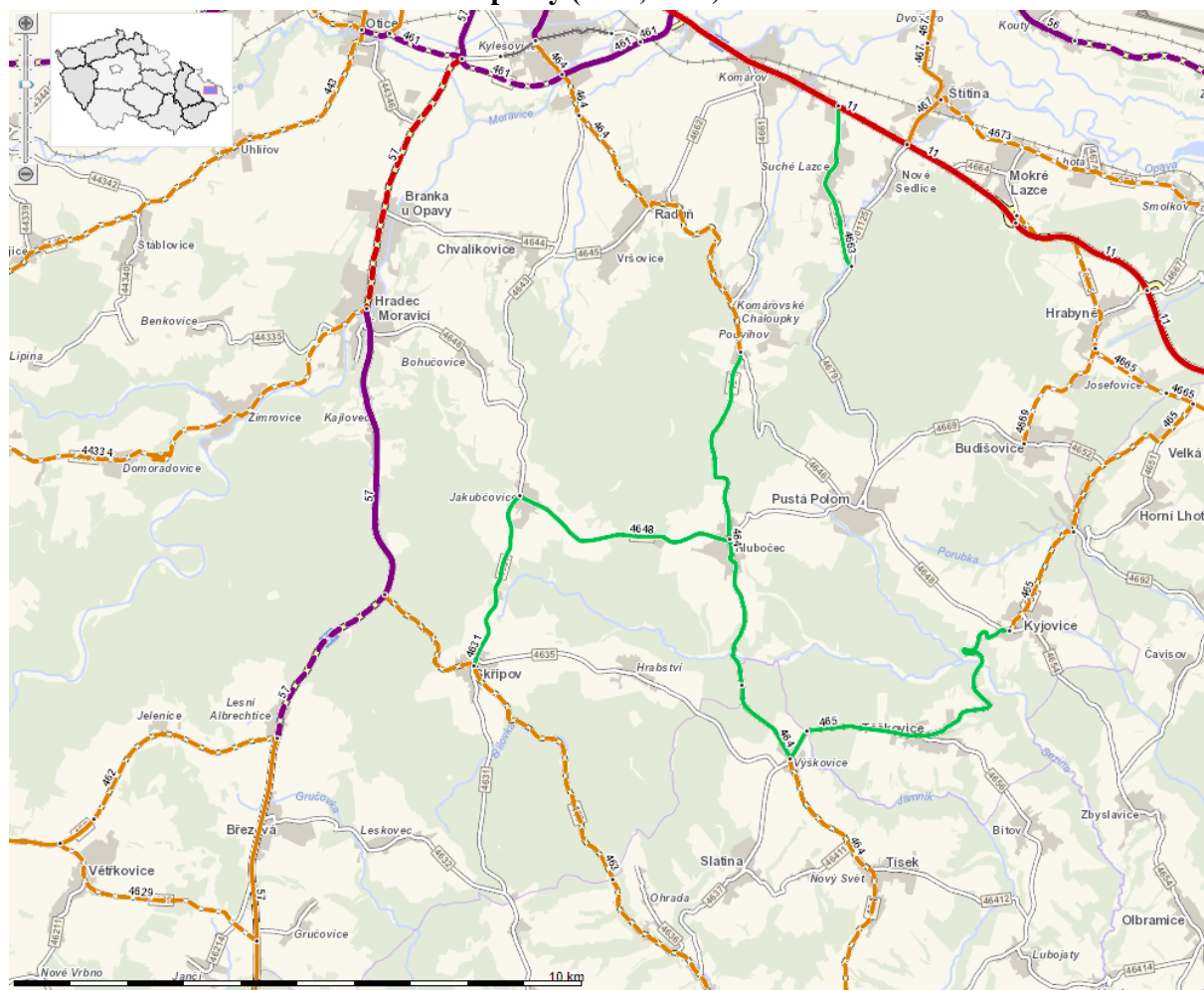
Na komunikaci 4648 byla intenzita dopravy v roce 2020 o 57 voz/den vyšší než v roce 2010. Z celkových 747 voz/den bylo 185 nákladních aut, 536 osobních aut a zbytek tvoří ostatní motorová vozidla.

Stávající trasy místních komunikací je dle územního plánu navrženo stavebně upravit na jednotné kategorie pro jednopruhové a dvoupruhové komunikace dle platných norem, jedná se o komunikace s nehomogenní šířkou vozovky a různou povrchovou úpravou. Přestavby budou zahrnovat šířkové úpravy na dvoupruhové kategorie s chodníky či pásy pro cyklisty. Jednopruhové stávající komunikace budou doplněny výhybnami a uslepené komunikace obratišti. Územní plán obce toto navrhuje pouze u některých úseků, u ostatních tras se předpokládá pouze jejich nutná údržba a úpravy jejich vybavení (propustky, mosty apod.)

V zájmu občanů a vedení obce je omezení kamionové dopravy především na komunikaci č. II/464 ve směru na (od) Bílovce a Jakubčovic.

Nevyhovující je také stav některých místních komunikací a dílčích úseků chodníků, kdy obec průběžně realizuje jejich postupnou rekonstrukci. V předchozích letech byla řada chodníků a místních komunikací zrekonstruována, což občané v dotazníkovém průzkumu vnímají velmi pozitivně. V rekonstrukcích chodníků a místních komunikací obec pokračuje i nadále.

Obr. č. 6 Obec Hlubočec – intenzita dopravy (ŘSD, 2020)



Zdroj: www.rsd.cz

2.3.1.1 Cyklostezky a turistické trasy

Cyklistické trasy

Územím obce Hlubočec vedou tři oficiální registrované cyklostezky – č. 6141 z Hradce nad Moravicí, která z obce Hlubočec pokračuje přes Pustou Polom a Budišovice do Háje ve Slezsku. V obci Hlubočec se výše uvedená cyklostezka kříží s další, č. 6191, která pokračuje dále směr Zbyslavice a Bravantice. Na cyklostezku č. 6141 se na západě obce napojuje ještě část cyklostezky č. 6078, neboli Radegast Opava, ve směru od Opavy na Fulnek. Cyklistické trasy mají roli nejen dopravní, ale především rekreační. Hlubočec nabízí atraktivní přírodní prostředí vhodné pro cykloturistiku a obec má zájem tuto oblast podporovat a rozvíjet.

Nové cyklotrasy nejsou územním plánem navrženy, je pouze doporučeno na silničních komunikacích budovat pásy pro cyklisty, jež nemusí být vymezeny v grafické části ÚP.

V plánu je mít oddělené cyklostezky od silnice.

Turistické trasy

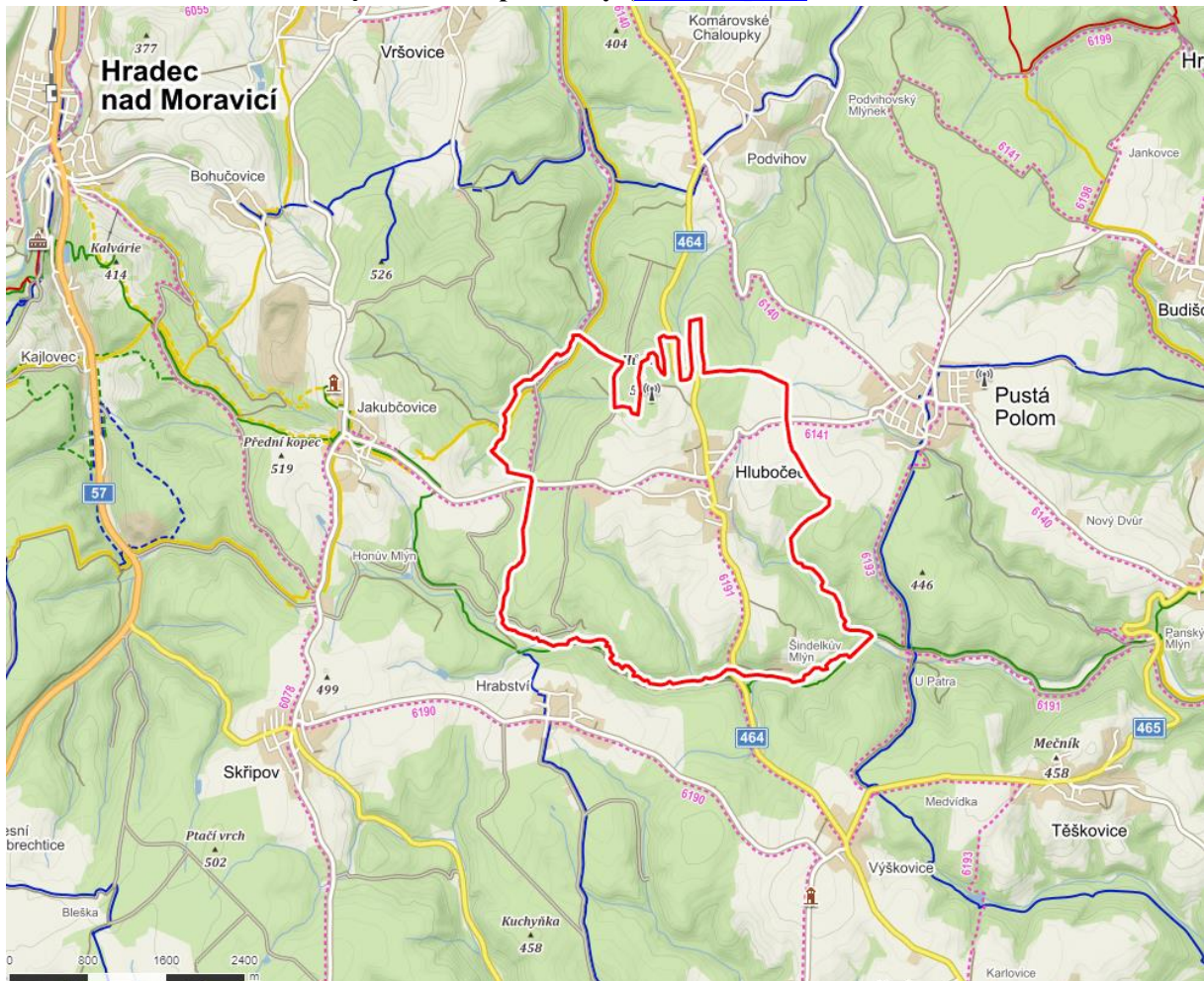
Na území obce jsou dvě turistické značky – zelená, která vede jižním okrajem území obce z Jakubčovic do údolí řeky Setiny a dále do Hrabyně a Háje ve Slezsku. Žlutá značka, která vede po SZ okraji obce Hlubočec z Jakubčovic údolím Raduňky do obce Raduň a dále přes Kylešovice do Opavy.

Údolí Raduňky je atraktivním místem pro turisty na Opavsku, jak pro cyklisty, tak i pro pěší a v případě dobrých sněhových podmínek i pro běžecké lyžování. Trasa vede kolem zámku Raduň, parkem a proti proudu Raduňky do Jakubčovic a dále do Žimrovic. Na nedalekém vrcholu (511 m n. m.) jsou dochovány pozůstatky kamenných šancí, které zde byly vybudovány koncem 18. stol.

Zelená značka vede od konečné tramvajové linky č. 5 z Ostravy do Zátíší, přes zámek Kyjovice, od kterého sestupuje lesem k Panskému mlýnu na začátku údolí říčky Setina sevřeného hřebeny Kozíček a Mečík. Značka pokračuje dál údolím k Šindlerovu mlýnu s množstvím rekreačních chat až do Hlubočce. Trasa vede Přírodním parkem Moravice.

Tuto oblast má obec také zájem rozvíjet, např. formou vycházkového okruhu krajinou obce (Vodníčková stezka po místních studánkách), budování odpočívadel pro turisty a sportovních prvků v lese.

Obr. č. 7 Obec Hlubočec – cyklistické a pěší trasy (www.mapy.cz)



Zdroj: mapy.cz

2.3.2 Technická infrastruktura

2.3.2.1 Zásobování vodou

Obec Hlubočec má vodovod provozovaný SmVaK Ostrava a.s., který je součástí skupinového vodovodu (SV) Hradec n/M – Jakubčovice – Hlubočec – (Skřípov – Hrabství – Slatina) napojeného na centrální zdroj vody OOV. Voda je z 1. větve přivaděče KSV u přerušovací komory OOV čerpána zrychlovací čerpací stanicí Hradec n/M do zemního vodojemu Jakubčovice, ze kterého je gravitačně přivaděčím řadem napojena obec Hlubočec, jejíž vodovodní síť je přes redukční šachty rozdělena na dvě tlaková pásma.

Zásobení pitnou vodou je realizováno hlavně z vodovodu pro veřejnou potřebu (cca 7960 m³/rok) a z vlastních zdrojů podzemní vody (vrty) (cca 3250 m³/rok), jež se nacházejí v severní části obce. Zdroj má vydatnost 0,14 l/s (max. 0,25 l/s).

Územní plán navrhuje stávající vodovodní síť v celkové délce cca 8 km rozšířit o další vodovodní řády DN 80 – DN 100 pro zásobování zastavitelných ploch a jako požární vodovod (Plán rozvoje vodovodů a kanalizací MSK).

2.3.2.2 Čištění odpadních vod

V obci Hlubočec je v současné době vybudována nesoustavná kanalizační síť, která odvádí dešťové vody z komunikací, ze střech domů a předčištěné a nepředčištěné vody z domácností. Odpadní vody splaškového charakteru jsou z podnikatelské činnosti, vybavenosti a od obyvatelstva (domácností) gravitačně odváděny spolu se srážkovými vodami kanalizací o celkové délce cca 3 km. Vyústění je do koryta bezejmenného PB přítoku Hlubočského potoka.

Stávající kanalizace byla budována postupně od počátku 20. století bez jasné koncepce, s cílem odvést dešťové odpadní vody do vodotečí. Postupně byly do této kanalizace napojeny i splaškové odpadní vody z domácností. Jedná se vesměs o betonové potrubí o profilu DN 300 - DN 600. Provoz a údržbu stávající kanalizace zajišťuje obecní úřad.

Obec podporuje domácí ČOV, pomáhá se zpracováním projektových dokumentací, poskytuje finanční podporu na realizaci. Cca 60 % obyvatel již má čištění vyřešeno. Obec již nepočítá s původně plánovanou centrální ČOV z důvodu vysokých finančních nákladů.

2.3.2.3 Zásobování elektrinou, plynem a teplem

Obec Hlubočec je zásobována elektrickou energií z rozvodné soustavy 22 kV, odbočkami z hlavní linky VN 18, která propojuje TS/110/22 kV Dolní Benešov a Hoštice. Trasa hlavní linky prochází zastavěným územím obce. Na hlavní linku VN 18 je vzdušnými přípojkami napojeno 7 distribučních trafostanic s celkovým výkonem 1330 kVA. Správním územím obce neprochází ZVN 400 kV a VVN 220, resp. 110 kV. Z rozvodné sítě NN je v současné době napojeno 200 bytů, včetně vybavenosti, objektů druhého bydlení a podnikatelských aktivit.

Dodávka zemního plynu pro obec je zajištěna středotlakým plynovodem DN 90 ze společné středotlaké plynovodní sítě pro obce Hrabyně (Josefovce), Budišovice a Pustá Polom. V současné době je obec Hlubočec plošně plynofikována. Zemní plyn byl vpuštěn do sítě v r. 1998, z místní sítě je v Hlubočci napojeno cca 150 odběratelů v kategorii obyvatelstvo a maloodběr.

Pro stávající zástavbu je charakteristický decentralizovaný způsob vytápění s individuálním vytápěním rodinných domů, objektů druhého bydlení a samostatnými domovními kotelny pro objekty

vybavenosti. K významnějším tepelným zdrojům patří kotelny Drůbežářského závodu, Obecního úřadu, prodejních a restauračních zařízení. Tepelná energie je zajišťována především spalováním zemního plynu, v několika málo objektech pak elektrickou energií. Tento způsob vytápění chce obec zachovat, s 90 % využitím zemního plynu s doplňkovou funkcí dřevní hmoty a elektrické energie. V obci jsou navrženy 3 nové trafostanice, jež umožní realizovat různé způsoby elektrického vytápění, včetně tepelných čerpadel.

Obnovitelné zdroje prozatím v obci nebyly využity, v plánu je však využití fotovoltaické elektrárny, případně větrné elektrárny, nebo jiné obnovitelné zdroje.

2.4 VYBAVENOST

2.4.1 Základní vybavenost v obci

Z hlediska občanské vybavenosti se v obci nachází následující:

- obecní úřad
- mateřská škola
- pošta
- restaurace
- obchod s potravinami
- ordinace lékaře
- hasičská zbrojnice
- kadeřnice
- kaple
- hřbitov
- knihovna
- obecní dům
- venkovní sportoviště
- internetové, televizní i rozhlasové sítě

V obci chybí základní škola a sběrné místo na odpad.

V obci se nachází budova staré školy, která chátrá, obec má však zájem o její využití. Nejvíce zvažovaná varianta je využití jako kryté sportovní zařízení, typu sportovní hala, multifunkční tělocvična, které v obci chybí. Mezi další možnosti patří např.:

- Obnovení prvních ročníků ZŠ
- Domov pro seniory nebo denní stacionář pro seniory
- Komunitní centrum

Rekonstrukce a využití objektu staré školy a okolního pozemku je dle dotazníkového šetření jednoznačně největší prioritou pro obyvatele Hlubočce!

Obr. č. 8 Objekt bývalé školy k roku 2023



2.4.2 Sport a rekreace

V obci je následující vybavení:

- dětské hřiště/dětský koutek
- fotbalové hřiště
- víceúčelové hřiště
- chatová oblast

Pro sportovní využití je k dispozici travnaté hřiště (80x40 m) a asfaltová víceúčelová plocha (tenis, volejbal aj.). Obec postrádá kryté sportovní zařízení typu sportovní hala, multifunkční tělocvična a workoutové hřiště, či jiná volnočasová sportoviště, což má obec zájem v příštích letech realizovat. Obec také zvažuje vybudování bike-parku a posilovny, která by měla pravděpodobně být součástí sportovní haly.

Hlubočec je vyhledáván pro krátkodobou rekreaci, pro svůj čistý vzduch a rozlehlé lesy. V údolí Setiny se nachází chatová oblast Setina-Šindelkův mlýn s 21 rekreačními domy a 77 rekreačními chatami. Územním plánem nejsou vymezeny nové zastavitelné plochy pro rodinnou rekreaci.

Nenachází se zde např. kino, ubytovna, sauna, venkovní koupaliště, jezdecký areál, tělocvična, penzion či muzeum. Obec má být využívána především k obytné funkci, což podporuje rozvoj obytné zástavby, jejíž nadměrný rozsah může vést ke snížení kvality přírodního prostředí a ohrožit nároky na kapacity občanské vybavenosti, proto je potřeba postupovat s rozvojem infrastruktury.

2.4.3 Památky a další zajímavosti v obci

Památky a další turistické cíle, které se v obci nacházejí, jsou tyto:

- Kaple sv. Jana a Pavla
- Vodníčková stezka
- Farma bratrů Tvarůžkových
- Farma Šťastná planeta

Obr. č. 9 Kaple sv. Jana a Pavla



Největší dominantou zastavěné části obce je kaple sv. Jana a Pavla postavena r. 1893. Jedná se o neorientovanou stavbu s mohutnou hranolovitou věží nad vstupem a oltářem v neobarokním stylu.

Obcí provede turisty, ale i místní, cesta vodníčků Macha a Miklíka, kteří dle pověsti obývají místní studánky, rybníky, zatopené lomy a potoky. Trasa vede od rybníka u farmy Tvarůžků, kolem kaple, hřbitova, lesem a kolem místních potoků, včetně údolí Setiny.

V obci působí společenské organizace SDH Hlubočec a Spolek Akční rodiče, jež pořádají řadu akcí pro děti i dospělé.

2.4.4 Zdravotní a sociální služby

Ze sociálních služeb je v obci na individuální domluvě zajišťována terénní pečovatelská služba do domu – Charita, OASA nezisková o.p.s. Dobře dostupné jsou v okolí obce domov pro seniory (Háj ve Slezsku), dům s pečovatelskou službou a zařízení pro osoby se zdravotním postižením (Hrabyně). Obec v této oblasti zatím neplánuje konkrétní investiční projekty typu denní stacionář, domov pro seniory apod., ale do budoucna je zvažuje z důvodu nárůstu počtu seniorů. Obec také zajišťuje řadu společenských akcí pro seniory jako jsou zájezdy, přednášky, setkání apod.

Ze zdravotních služeb je zde ordinace praktického lékaře.

V obci se nachází také kadeřnictví, masérské služby či pedikúra. Sociálně vyloučené lokality ve smyslu vyloučených lokalit, squatů či dlouhodobého trvalého narušování občanského soužití se v obci nevyskytují.

2.5 ŽIVOTNÍ PROSTŘEDÍ

2.5.1 Vodní režim a horninové prostředí

Intravilán obce Hlubočec se nachází v nadm. výšce 430-480 m n. m., nejvyšší vrchol je Hůrka (530 m n. m.) na severu obce. Okolí obce pokrývají kvartérní hlíny, např. spraše, či glacigenní sedimenty uložené během poslední doby ledové (128-365 tisíc let). Pozůstatky zalednění jsou patrné na zdejší zvlněné krajině, ve které je zahloubeno množství menších vodních toků. Převážná část obce spadá do povodí Setiny. Povrchové vody z území odvádí Hlubočský potok, který protéká východně od zastavěného území. V severní části území pramení Zelený potok. Na těchto malých vodních tocích se neměří jakost vody. V obci se nacházejí tři větší vodní plochy, jež slouží ke krajinnotvorným účelům a chovu ryb.

V obci se nenachází ložisko nerostných surovin.

2.5.2 Přírodní park Moravice

Do správního území obce Hlubočec zasahuje přírodní park Moravice, který byl vyhlášen 1. 9. 1994 a patří k nejlépe zachovalému a nejhodnotnějšímu území Opavska. Jedná se o krajinu s výraznými přírodními a krajinnými hodnotami.

Přírodní park Moravice je největším chráněným územím na Opavsku. Zdejší květena má převážně podhorský charakter a plocha se vyznačuje charakteristickými rysy Jesenického podhůří. Údolí řeky Moravice je jedno z nejzachovalejších v České republice, místy vytvořila i kaňon se stěnami vysokými až 120 m. Evidováno je 15 lokalit s výskytem chráněných a ohrožených druhů.

2.5.3 O vzduší

Znečištění ovzduší je nejproblematictější faktorem životního prostředí v širším regionu. Na nevyhovujícím stavu se podílí především emise z velkých zdrojů hutní výroby a energetiky (zdroje jsou umístěny zejména na území Ostravy), zdrojem emisí tuhých látek jsou lokální topeniště, omezený místní vliv na kvalitu ovzduší má i silniční doprava.

Pro obec Hlubočec bylo zjištěno za období 2018-2022 velmi mírné překročení průměrné roční koncentrace pro benzo(a)pyrenu, a to na úrovni 1,1 ng/m³, přičemž imisní limit je 1,0 ng/m³. V obci Hlubočec jsou hlavním zdrojem znečištění ovzduší domácnosti. V minulosti byly překročeny také limity pro částice PM₁₀, dlouhodobě se však jejich koncentrace snižuje a situace se postupně zlepšuje. Průběžně probíhá výměna starých kotlů za moderní a efektivnější s nižšími emisemi.

Obec plánuje zlepšit stav ovzduší využitím plynu a elektrické energie v obytném území pro vytápění. Mělo by dojít ke snížení pevných i plyných exhalací a polétavé prašnosti v topném období.

2.5.4 Využití území a zeleň

V obci Hlubočec zaujímá 41,6 % území zemědělská půda a 53,5 % lesní pozemky, zbytek tvoří především zahrady, trvalé travní porosty a zastavěné plochy. Zeleň je dále součástí především smíšených obytných ploch, kde převládá zeleň v zahradách obytných domů, anebo je součástí občanské vybavenosti. Rozsáhlé plochy lesů zaujímají severní, západní a jižní část obce. Lesy jsou zařazeny do kategorie lesů hospodářských, vlastníkem jsou z větší části Lesy ČR, menší pozemky jsou v soukromém vlastnictví. Díky vyváženému podílu lesů a zemědělské půdy je koeficient ekologické stability (KES) obce 1,56, což odpovídá mírně stabilnímu území.

Území je postupně doplňováno alejemi listnatých a ovocných stromů. Příkladem je výsadba směrem na Drůbežárnu, výsadba líp a nově vysazená alej ve směru na Pustou Polom a postupná výsadba směrem na Sovinec.

Lokální územní systém ekologické stability (ÚSES) je v obci zastoupen zejména v nivách vodních toků (mokřadní ostřicové louky se zachovalými fragmenty původních porostů), tj. biokoridor s biocentry v údolí Setiny a obdobně podél toku Hlubočského potoka. Křížení ÚSES s místními komunikacemi nevytváří výraznou bariéru. Bariérou může být plánovaná čistírna odpadních vod v biocentru LBC10, jejíž realizace se však neplánuje.

Z pohledu BPEJ se velká část zemědělského půdního fondu spadá do II. třídy ochrany. Z pedologického hlediska se jedná o oblast hnědozemí, půdy jsou středně hluboké až mělké, většinou silně skeletovité. Katastrální území je zařazeno do zemědělské výrobní oblasti B1 bramborářské – dobré.

2.5.5 Přírodní rizika a hrozby

Vzhledem k tomu, že se obec nachází ve vyšší nadmořské výšce a povodí zde protékajících vodotečí není velké, obec není ohrožena povodněmi (max. 1x/10 let při vysoké intenzitě srážek) a ochrana před povodněmi tedy není v územním plánu (ÚP) Hlubočec navržena. Kolem toků je však doporučeno nechávat nezastavěné manipulační pásy, které umožní údržbu koryta a zároveň ochranu staveb v blízkosti vodního toku.

S lokálními povodněmi, které se zde mohou vyskytnout, souvisí riziko vodní eroze, kterou je na území obce – v závislosti na pěstované plodině – ohrožována řada zemědělských pozemků. Při lokálních přívalových srážkách dochází k odnosu půdy ze zemědělských pozemků, což může způsobovat zanášení koryt vodních toků a nádrží, ohrožování nemovitostí a ztrátu kvality zemědělské půdy. Funkci protierozních opatření částečně v krajině plní biokoridory a biocentra ÚSES. V plánu je zřídit záchytné příkopy pro zachycení přívalových vod ze zemědělských ploch. Vzhledem ke svažitosti terénu a eroznímu ohrožení pozemků je nutné na orné půdě dodržovat protierozní osevní postupy.

2.5.6 Nakládání s odpady

Likvidaci komunálních odpadů v řešeném území zajišťuje firma Marius Pedersen Engineering a.s. Společnost zajišťuje pro obec komplexní nakládání s odpady, což znamená svoz, třídění, úprava a konečné odstranění prakticky všech vyskytujících se odpadů včetně nebezpečných. Obec spolupracuje i na sběru textilu s firmou Textil Eco.

Komunální odpady ze správního území obce Hlubočec se odvázejí na řízené skládky mimo správní území obce. V obci není územním plánem vymezena plocha pro zřízení skládky komunálních odpadů. Kapacity skládek v širším regionu jsou dostatečné.

Podobně jako v jiných obcích roste i v řešeném území produkce biologicky rozložitelných komunálních odpadů. V ÚP je východně od souvislé zástavby obce vymezena plocha pro skládku biologického odpadu. Obec plánuje vybudovat sběrné místo a shromažďovací místo na zeleň/kompostárnu (ve spolupráci se zemědělci).

2.6 SPRÁVA OBCE

Úřad obce Hlubočec se nachází na adrese Hlubočec 95, 747 65 Hlubočec. Úřední dny pro veřejnost jsou v pondělí a ve středu (8-12 hod a od 13-17 hod) a ve čtvrtek (8-10 hod).

Obec má devítičlenné zastupitelstvo, které bylo zvoleno v řádných volbách v roce 2022, starostou je Martin Fryčka, místostarostou je Jiří Lindovský. Obec je součástí Místní akční skupiny Opavsko (MAS Opavsko) a energetického společenství ENERKOM Opavsko, z.s.

2.6.1 Volný čas, sport a kultura

Obecní vybavenosti pro kulturu a potřeby volného času je v obci (s ohledem na počet obyvatel) relativně skromná, ale dostatečná a vyhovuje obecním potřebám. Obec disponuje obecním domem s kulturním sálem a sportovním areálem s hřištěm a tenisovým kurtem. V obci působí dva aktivní spolky: Sbor dobrovolných hasičů (SDH Hlubočec) a Spolek Akční rodiče.

V obci byla také zřízená kulturní komise.

Mezi hlavní pravidelné akce, které jsou v obci pořádány, patří tyto:

Tab. 14: Hlavní společenské akce v obci

Druh akce	Datum nebo měsíc konání	Pořadatel
Plesy	plesová sezona	SDH Hlubočec, Obec Hlubočec
Setkání seniorů	duben	Obec Hlubočec
Noc s Andersenem	duben	Knihovna Hlubočec
Tradiční svatodušní smaženice/Kácení máje	květen	SDH Hlubočec
Letní kino	červenec	Obec Hlubočec, SDH Hlubočec
Den obce/Letní karneval	červenec	Obec Hlubočec, SDH Hlubočec
Zájezd pro občany	září	Obec Hlubočec
Dožínkové slavnosti	září	Obec Hlubočec, SDH Hlubočec, Farma Tvarůžka
Dílničky	v průběhu celého roku	Spolek Akční rodiče
Akce pro rodiny s dětmi	v průběhu celého roku	Spolek Akční rodiče
Besedy	v průběhu celého roku	Obec Hlubočec
Advent, rozsvícení stromu, bruslení	listopad/prosinec	Obec Hlubočec, SDH Hlubočec, Spolek Akční rodiče

2.7 DALŠÍ INFORMACE PRO POTŘEBY ZPRACOVÁNÍ STRATEGICKÉHO PLÁNU

2.7.1 Hlavní investiční akce realizované v posledních 5 letech

V minulosti byla v obci Hlubočec realizována řada větších nebo menších projektů. Níže je uveden přehled těch, které vedení obce považuje za nejvýznamnější – nejedná se tedy o kompletní výčet.

Tab. 15: Hlavní realizované projekty v předchozím období

Projekt	Termín	Náklady (kč)
Rekonstrukce kanalizace a chodníků, parkovací stání	2020-22	9,8 mil.
Odkanalizování obce – centrální ČOV	2016-2020	3 mil.
Rekonstrukce veřejného osvětlení	2019	1 mil.
Zvýšení bezpečnosti dopravy a oprava místních komunikací	2020	5 mil.
Zvýšení bezpečnosti dopravy a oprava kanalizace	2019	6,5 mil.
Oprava věže kaple	2018	1,4 mil.
Obnova památek (Rekonstrukce střechy na kapli)	Průběžně	
Výsadba alejí a zeleně	Průběžně	
Rekonstrukce pomníku na místním hřbitově	2023	109 952 Kč

Zdroj: Veřejné zakázky – Oficiální stránky obce

2.7.2 Zamýšlené projekty a investice v budoucnu

Dále je uveden přehled projektů, záměrů a vizí, o kterých obec aktuálně uvažuje a které jsou v různé fázi zpracovanosti. Zde je nutno také upozornit, že se také nejedná o kompletní výčet. Uvedené částky je nutno brát jako orientační odhad.

Tab. 16: Připravované významnější projekty pro nadcházející období

Projekt	Termín	Odhad nákladů
Oprava kanalizace Pazderna	2023-24	3,5 – 6 mil.
Oprava kanalizace a vybudování nového chodníku směr křižovatka Jakubčovice	2024	6,5 mil.
Rekonstrukce místních komunikací a chodníků		
Sběrné místo na odpad, shromažďovací místo na zeď/kompostárna		
Sportovní hala/tělocvična (např. v objektu staré školy)		
Kořenová čistírna odpadních vod		
Doplnění sítě cyklostezek		
Publikace o historii obce	2022-24	
Změna územního plánu	2023-25	
Informativní radary	2023-24	174 000 Kč

Zdroj: Dotazník na vedení obce, Oficiální stránky obce

2.7.3 Hlavní priority rozvoje dle vedení obce

Vedením obce byl předložen přehled možných priorit v různých oblastech s cílem orientačně určit priority rozvoje obce v příštím období. Tyto informace je nutno brát jako podklad pro další rozhodování a jsou nadále zpřesňovány v návrhové části. Jedná se o tyto:

- Využití objektu staré školy
- Zvýšení dostupnosti a kvality bydlení

- Podpora občanských, spolkových, sportovních a volnočasových aktivit
- Obnova a rozvoj vesnic a venkovské infrastruktury
- Ochrana a tvorba kulturní krajiny
- Omezování negativních dopadů lidské činnosti na životní prostředí
- Rozvoj cestovního ruchu
- Energetické úspory a obnovitelné zdroje energie
- Zvýšení bezpečnosti – radary, chodníky

2.7.4 Vazba na hlavní dokumenty pro zájmové území

2.7.4.1 Územní plán

Zastupitelstvo obce Hlubočec příslušné podle § 6 odst. 5 písm. c) zákona č. 183/2006 Sb., o územním plánování a stavebním řádu (stavební zákon), ve znění pozdějších předpisů (dále jen “stavební zákon“), za použití § 43 odst. 4 a § 54 odst. 2 stavebního zákona, § 13 a přílohy č. 7 vyhlášky č. 500/2006 Sb., o územně analytických podkladech, územně plánovací dokumentaci a způsobu evidence územně plánovací činnosti, § 171 až § 174 zákona č. 500/2004 Sb., správní řád, ve znění pozdějších předpisů na svém zasedání konaném dne 15.11.2011, v souladu s § 54 odst. 2 stavebního zákona vydalo formou opatření obecné povahy Územní plán Hlubočec, který byl upraven změnou č. 1 vydanou dne 19.09.2016 s nabytím účinnosti dne 05.10.2016.

Zpracovatelem územně plánovací dokumentace bylo Urbanistické středisko Ostrava, s.r.o., zpracovatelem vyhodnocení vlivů na životní prostředí byl Aquatest a.s., RNDr. Jaroslav Skořepa, CSc.

2.7.4.2 Vazba na další dokumenty v území

Strategický plán rozvoje obce je v souladu především s nadřazeným krajským dokumentem, kterým je Strategie rozvoje Moravskoslezského kraje 2019–2027, jež byla schválena v roce 2019, a dále v oblasti územního plánování zejména Zásady územního rozvoje MSK v jejich aktuální verzi.

Pro rozvojové aktivity na území obce Hlubočec je relevantní také Strategie rozvoje území obcí MAS Opavsko na roky 2021 – 2027.

2.7.4.3 Rozpočet obce

Dalším základním dokumentem pro rozvoj obce je rozpočet. Ten je sestavován pro každý rok. Rozpočet na rok 2023 (schválen na 3. zasedání zastupitelstva obce dne 15.12.2022) byl sestaven jako schodkový, protože k úhradě části výdajů bylo použito zůstatku z minulého roku 2022. Na straně výdajů se jedná o částku 12 233 900 Kč na straně příjmů 10 233 900 Kč, 2 000 000 Kč je přebytek z rozpočtu obce roku 2022. Dle sdělení vedení obce lze operovat s částkou cca 5 mil. Kč nad rámec provozních výdajů, které jsou využitelné na investice.

Nespecifikovaná rezerva obce na rok 2023 činí 2 937 900 Kč.

2.7.4.4 Spolupráce s okolními obcemi

Obec je součástí MAS Opavsko. V MAS mají úlohu jednotlivci, spolky, zaměstnanci obcí, starostové, ředitelé a pedagogové vzdělávacích zařízení, podnikatelé či zemědělci, jež se společně podílí na tvorbě a rozvoji venkovského prostoru.

Hlubočec je rovněž členem energetického společenství ENERKOM Opavsko, z.s.

3. DOTAZNÍKOVÉ ŠETŘENÍ

3.1 DOTAZNÍKOVÉ ŠETŘENÍ

Během května a června 2023 probíhalo mezi občany obce dotazníkové šetření, které se zaměřilo zejména na plánování rozvoje obce Hlubočec. K tomuto účelu byly použity dotazníky na webových stránkách obce a tištěné dotazníky.

Občanům obce bylo položeno celkem 5 anketních otázek, které buď nabízely možnosti odpovědí, anebo byla možnost odpovědi volná. Jednalo se o tyto otázky:

- 1) Jak jste spokojeni s dostupností a úrovní následujících služeb a vybavenosti v obci?
- 2) Co se v obci v posledních 5 letech nejvíce povedlo? Co považujete za největší úspěch? (Uveďte max. 3)
- 3) Vyberte tři nejvýznamnější problémy obce
- 4) Jakým oblastem by se mělo vedení obce především věnovat? (Uveďte max. 3)
- 5) Uveďte max. 3 konkrétní projekty, na které by se měla obec v příštích letech zaměřit?

Touto cestou bylo získáno 127 odpovědí, které jsou dalším ze vstupů do analytické a návrhové části. Výsledky dotazníkového šetření jsou uvedeny v této kapitole.

3.1.1 Spokojenost s dostupností a úrovní služeb

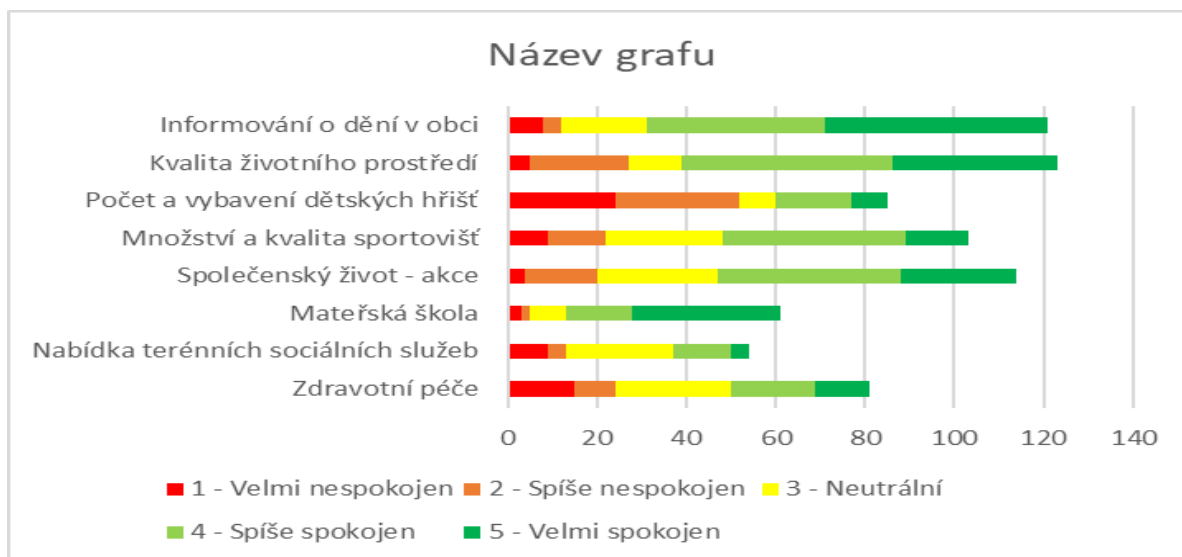
Nejvíce jsou občané spokojeni s mateřskou školou. Kladné odpovědi (celkem 48) velmi výrazně převažují nad negativními (celkem 5). V rámci dotazníkového šetření nebyl zaznamenán žádný negativní názor na činnost MŠ. Zejména s rozšiřujícím se počtem obyvatel se jedná o velmi důležitou službu, přičemž lze předpokládat nárůst počtu dětí.

Pozitivně je hodnoceno také informování o dění v obci. Obec má své webové stránky, aplikaci V Obraze, místní rozhlas a zpravodaj.

Tab. 17: Spokojenost se službami v obci

Služba	1 - Velmi nespokojen	2 - Spíše nespokojen	3 - Neutrální	4 - Spíše spokojen	5 - Velmi spokojen	0 - Nevyužívám	Průměr
Zdravotní péče	15	9	26	19	12	46	3,05
Nabídka terénních sociálních služeb	9	4	24	13	4	73	3,17
Mateřská škola	3	2	8	15	33	66	4,43
Společenský život - akce	4	16	27	41	26	13	3,48
Množství a kvalita sportovišť	9	13	26	41	14	24	3,29
Počet a vybavení dětských hřišť	24	28	8	17	8	42	2,05
Kvalita životního prostředí	5	22	12	47	37	4	3,51
Informování o dění v obci	8	4	19	40	50	6	4,07

Zdroj: Dotazníkový průzkum



Naopak jednoznačně nejhůře je hodnoceno množství a vybavenost dětských hřišť. V rámci dotazníkového průzkumu se toto ukazuje jako jeden z hlavních vnímaných nedostatků a současně požadavků obyvatel na vedení obce.

3.1.2 Co se v obci v posledních letech nejvíce povedlo?

Znění otázky bylo následující:

Co se v obci v posledních 5 letech nejvíce povedlo? Co považujete za největší úspěch? (Max. 3)

Jako jednoznačně nejvíce pozitivně hodnocený počín jsou uváděny opravy chodníků. Toto uvedlo konkrétně více než polovina dotazovaných obyvatel. Rekonstrukce chodníků souvisí také s prováděnými rekonstrukcemi kanalizace a zčásti také s opravami některých místních komunikací. Poměrně často je zmiňováno také řešení čištění odpadních vod v obci pomocí domácích čistíren odpadních vod. Toto řešení nahradilo původně plánovanou koncepci s centrální čistírnou odpadních vod.

Častěji je zmiňována péče o zeleň a čistotu v obci. Konkrétně byl zmiňován parčík v centru obce a také výsadba ovocné aleje na Pustou Polom, která proběhla v roce 2023.

Občané také vyjádřili spokojenost s tím, že se v obci podařilo zachovat základní služby, jako je pošta, smíšené zboží, lékař a kadeřník.

Tab. 18: Nejlépe hodnocené projekty v předchozích letech

Odpověď	Počet
Rekonstrukce a dostavba chodníků	65
Rekonstrukce kanalizace	27
Řešení čištění odpadních vod pomocí domácích ČOV - nepokračování v centrální ČOV	13
Opravy místních komunikací	8
Vzhled obce - péče o zeleň, obnova zeleně v parku, čistota aj.	7
Udržení služeb v obci - pošta, smíšené zboží, lékař, kadeřník	7
Výsadba ovocné aleje směr Pustá Polom	6

Další pozitivně vnímané kroky

Níže uvádíme přehled dalších pozitivně hodnocených projektů nebo událostí v obci.

Jedná se především o společenský život v obci a akce. Lidé oceňují vznik nových spolků a s nimi spojené oživení společenského života a větší nabídku kulturních akcí. Mezi tyto akce patří např.:

- Výlet do Wroclavi
- Vánoční Betlém a dílničky
- Vodníčkova cesta
- Dožínkové slavnosti
- Akce k MDŽ
- Spojování lidí - spolupráce obce s hasiči, farností a akčními rodiči
- Ožila komunita seniorů

Z dalších pozitivně hodnocených lze zmínit tyto konkrétně zmíněné:

- Nezvedla se daň z nemovitostí
- Oprava veřejného osvětlení
- Revitalizace středu obce - přechody pro chodce
- Oprava kaple a věžní hodiny
- Oprava MŠ
- Dětské hřiště ve školce
- Rekonstrukce obecního úřadu
- Hospoda
- Spokojenost s vedením OÚ
- Hlubočský zpravodaj a kalendář, webové stránky obce
- Pořízení obecního traktoru
- Kontejner na oblečení od Charity

3.1.3 Problémy v obci

Otázka zněla: „ Vyberte tři nejvýznamnější problémy obce“.

Dotazovaní vybírali z nabídky možných problémů, současně měli možnost doplnit další dle svého uvážení.

Jako hlavní problémy lidé vnímají špatný stav místních komunikací, nezájem lidí o dění v obci, nedostatečné vybavení pro rodiny s dětmi, špatný stav obecního majetku a kvalita životního prostředí.

Tab. 19: Hlavní problémy v obci

Problém	Počet	Podíl
Špatný stav místních komunikací	53	41,7 %
Nezájem lidí o dění v obci	48	37,8 %
Nedostatečné vybavení pro rodiny s dětmi	42	33,1 %
Jiná - viz dále	41	32,3 %
Špatný stav obecního majetku	32	25,2 %
Kvalita životního prostředí	27	21,3 %

Nedostatek pracovních příležitostí v obci a okolí	16	12,6 %
Množství a kvalita společenských akcí	15	11,8 %
Špatný stav chodníků	11	8,7 %
Bezpečnost v obci	8	6,3 %
Stav zeleně a veřejných prostranství	8	6,3 %

U místních komunikací se jedná o některé úseky mimo centrální část obce.

Nezájem lidí o dění v obci nebyl podrobněji komentován.

Větší poptávka po vybavenosti pro rodiče s dětmi souvisí mimo jiné s přítomností nových obyvatel v obci, kteří se zde přistěhovali v posledních letech. Uváděno je např. málo vybavení a zábavných prvků na hřištích.

Co se týče obecního majetku, tak za hlavní problém je uváděn chátrající objekt staré školy.

Občané měli možnost uvést i odpověď jiná. Z těchto konkrétních odpovědí lze vypíchnout následující:

- Špatné parkování
- Zastavení centrální ČOV
- Nedostatečná veřejná doprava do okolních měst
- Psí exkrementy
- Vysoká rychlost nákladních aut v centru
- Nulové sportovní vyžití v zimě - chybí hala a tělocvična
- Místní komunikace mimo zastavěné území - směr Sovinec, Hůrka, Setiny, za JZD k vile aj.
- Absence chodníků ve směru na Jakubčovice. Údržba chodníků v zimě
- Kontrola lesů a rozdělování ohňů v nich
- Cyklostezky ve všech směrech z obce
- Nedostatečné zázemí pro hasiče
- Špatná slyšitelnost rozhlasu

3.1.4 Oblasti, na které se zaměřit

Otázka pro respondenty zněla: „*Jakým oblastem by se mělo vedení obce především věnovat? (Uveďte max. 3)*“.

Dotazovaní vybírali z nabídky možných problémů, současně měli možnost doplnit další dle svého uvážení.

Jednoznačnou prioritou je využití objektu staré školy. Toto by uvítalo cca pět obyvatel Hlubočce ze šesti. Jedná se o úkol, který v dotazníku vyčnívá vysoko nad všemi ostatními.

Dále by se v podstatě mělo pokračovat v započatých trendech – tj. pokračovat v rekonstrukcích místních komunikací a chodníků a dokončit čištění odpadních vod (pomocí domácích čistíren odpadních vod).

Velký důraz je kladen také na zlepšení podmínek pro sport a volný čas.

Tab. 20: Oblasti, na které by se mělo vedení obce zaměřit

Prioritní oblast	Počet	Podíl
Využití objektu staré školy	106	82,7 %
Rekonstrukce místních komunikací a chodníků	40	31,5 %
Zlepšování podmínek pro sport a volný čas	32	25,2 %
Zajištění čištění odpadních vod	29	22,8 %
Jiná-viz dále	21	16,5 %
Podpora spolkového a společenského života	20	15,7 %
Zlepšení podmínek pro seniory	19	15,0 %
Zlepšení podmínek pro rodiny s dětmi a mládež	19	15,0 %
Zajištění větší bezpečnosti v obci	16	12,6 %
Výsadby a obnova zeleně	12	9,4 %
Zajištění čistoty v obci	11	8,7 %
Obnova veřejných prostranství	9	7,1 %
Podpora místních podnikatelů	4	3,1 %

Občané měli možnost uvést i odpověď jiná. Z těchto konkrétních odpovědí lze vybrat následující témata:

- Zlepšení autobusových spojení do okolních měst
- Hudební a vánoční koncerty, divadla
- Radar na měření rychlosti ve směru na Jakubčovice
- Vybudování cyklostezky/chodníku ve směru na Pustou Polom
- Používání nevhodných paliv v domácích kotlích
- Vývoz BIO popelnice každý týden

3.1.5 Konkrétní projekty, na které se zaměřit

Otevřená otázka zněla: „Uved'te max. 3 konkrétní projekty, na které by se měla obec v příštích letech zaměřit?“

Obdržených konkrétních námětů na projekty bylo velké množství. Níže je uvádíme agregovaně v rozdělení na nejčastěji zmiňované projekty a dále na ostatní podněty a náměty.

Hlavní nejčastěji zmiňované projekty

Protože byla otázka otevřená, byly odpovědi různě formulovány. Níže uvedené projekty je proto potřeba chápat jako agregované, tj. spojující více podobných odpovědí směřující k nějakému záměru/cíli. Z tohoto důvodu zde ani nelze uvádět konkrétní počty odpovědí.

Největší zájem mezi občany je o následující projekty:

- Rekonstrukce a využití objektu staré školy (a její zahrady)
- Dokončit řešení čištění odpadních vod
- Oprava místních komunikací-cesta na Záhumení, komunikace za kaplí aj.
- Dobudování chodníků podél silničních komunikací – prioritně ve směru na Jakubčovice

- Obnovení prvních ročníků ZŠ
- Cyklostezky směr Pustá Polom, Jakubčovice, penzion Setina, případně další
- Lépe vybavit dětské hřiště

Jednoznačně vyčnívající prioritou je zde využití objektu staré školy. Občané navrhovali více možností. Častěji zde byla zmiňována obnova prvních ročníků základní školy. Jako další možnosti byl zmiňován domov s pečovatelskou službou, komunitní centrum, případně další obdobné.

Ostatní podněty a náměty

Občané navrhovali další možné projekty, buď jednotlivě nebo v menším počtu odpovědí. Zde jsou uvedeny ty, které doplňují výše uvedené odpovědi a které mohou sloužit jako zásobník projektů pro vedení obce a pro Návrhovou část. Pro větší přehlednost jsou podněty rozděleny tematicky do skupin.

Vybavenost a infrastruktura

- Sportovní hala
- Širší nabídka služeb pro seniory-dotování lepší kvality stravování seniorů, vzdělávání, senior taxi, finanční gramotnost, společenské akce, nákupy, bydlení pro seniory
- Udržení prodejny potravin a pošty, zlepšení otevírací doby jednoty
- Dokončení kanalizace, kontrola její přetíženosti
- Oprava hasičské zbrojnice
- Workoutové hřiště
- Zlepšení kvality a funkčnosti rozhlasu
- Výměna oplocení hřbitova
- Zajištění IS pro výstavbu RD
- Oprava střechy a krovů kaple
- Regulace výstavby nových domů

Životní prostředí – krajina, zeleň a další

- Výsadby zeleně v krajině
- Komplexní pozemkové úpravy
- Zlepšit systém třídění odpadů, sběr bioodpadu
- Pořádek a lepší nakládání s odpady na akcích
- Využití obnovitelných zdrojů energie - FVE, podpora energetické soběstačnosti
- Zlepšit ovzduší v topné sezóně – podpora výměny starých kotlů
- Volně pobíhající psi a lidé neuklízející po nich
- Zákaz rozdělování ohňů v lese a pořádání akcí v lese (nepořádek)

Atraktivita obce

- Naučná stezka okolím obce s herními prvky - téma studánky, život na vsi, zemědělství ...
- Výstavba rozhledny na Hůrce
- Posezení a úprava Římanovy skály
- Lesní bar

- Vyčištění Hulovy skály - přírodní koupaliště

Doprava

- Řešit nevhodné stání aut - na chodnících aj.
- Lepší údržba chodníků v zimě
- Omezit průjezd nákladní a zemědělské techniky obcí

4. SOUHRN A ROZVOJOVÝ POTENCIÁL OBCE

Obec Hlubočec je obcí, která je příjemným místem pro bydlení se zázemím zachovalé přírodní krajiny. V obci je – s ohledem na velikost obce - zajištěna většina základních služeb a vybavenost. Zbývající část služeb - jako jsou např. základní a střední školy a univerzity, úřady, divadlo, speciální obchody apod. - je k dispozici v Opavě, případně v Ostravě a základní škola v sousední Pusté Polomi. Poměrně vyhovující je také vybavenost technickou infrastrukturou, kdy hlavním probíhajícím projektem je řešení čištění odpadních vod pomocí domácích ČOV.

Obec nabízí také solidní společenské vyžití, kdy zde působí několik aktivních spolků.

Relativně dobré jsou podmínky také pro venkovní sport a rekreaci. Územím obce také procházejí dvě turistické a dvě cyklistické trasy.

Z provedených analýz a dotazníkového průzkumu vyplývá, že v příštím období je vhodné se zaměřit na několik základních oblastí, jako jsou:

- Rozvoj kvality služeb v obci, vybavenosti a podpora společenského života
 - Oprava a zajištění využití budovy školy
 - Výstavba tělocvičny/sportovní haly
 - Podpora společenského života a činnosti spolků
 - Zachování služeb v obci – pošta, prodejna potravin, lékař ...
 - Vybavenost pro rodiny s dětmi – dětská hřiště ...
 - Rozvoj služeb pro seniory
 - Obnova prvních ročníků ZŠ
- Zlepšení dopravní a technické infrastruktury
 - Dokončení čištění odpadních vod pomocí domácích ČOV
 - Rekonstrukce kanalizace
 - Omezení rychlosti na hlavní komunikaci, radar ...
 - Dostavba a rekonstrukce chodníků a místních komunikací - pokračování
 - Zlepšení dopravní obslužnosti veřejnou dopravou
- Podpora sportu, rekreace a volnočasových aktivit
 - Zvyšování atraktivity krajiny – rozhledna na Hůrce, naučná stezka s herními prvky
 - Vybudování cyklostezek a podpora cykloturistiky
 - Lesní bar
- Kvalitní životní prostředí
 - Výsadba a údržba alejí v obci a mimo obec (aleje, linie, meze), veřejná prostranství
 - Komplexní pozemkové úpravy
 - Realizace územního systému ekologické stability (biocentra, biokoridory)
 - Energetické úspory a vyšší využití obnovitelných zdrojů energie
 - Lepší nakládání s odpady – bioodpady, sběrné místo ...

5. SWOT ANALÝZA

5.1 ÚVOD

SWOT analýza je metoda, jejíž pomocí je možno identifikovat silné (ang: Strengths) a slabé (ang: Weaknesses) stránky, příležitosti (ang: Opportunities) a hrozby (ang: Threats) spojené s danou obcí (městem, regionem). Jedná se o metodu analýzy užívanou při analýze a tvorbě rozvojových dokumentů a je nástrojem strategického (dlouhodobého) plánování rozvoje obce.

Základ metody spočívá v klasifikaci a ohodnocení jednotlivých faktorů, které jsou rozděleny do 4 výše uvedených základních skupin. Vzájemnou interakcí faktorů silných a slabých stránek na jedné straně vůči příležitostem a nebezpečím na straně druhé lze získat nové kvalitativní informace, které charakterizují a hodnotí úroveň jejich vzájemného střetu.

5.2 SWOT ANALÝZA

SWOT analýza byla sestavena na základě výše v textu uvedených skutečností (statistická data, UAP 2020...), dále na základě informací od starosty obce a dotazníkového šetření.

SILNÉ STRÁNKY	SLABÉ STRÁNKY
<ul style="list-style-type: none"> • Stabilizovaný počet obyvatel • Mladší obyvatelstvo ve srovnání s ORP Opava • Zajištěna základní vybavenost obce službami – lékař – praktický, pošta, úřad, obchod, obecní rozhlas...) • Zrekonstruováno vyšší množství chodníků a kanalizace • Zahájen proces řešení čištění odpadních vod • Fungující mateřská škola • Obcí procházejí 2 cyklistické a 2 turistické stezky • Atraktivní údolí říčky Setiny, přírodní krajina, blízkost lesa • Vysoký podíl lesních ploch a relativně vysoká ekologická stabilita území 	<ul style="list-style-type: none"> • Chátrající a nevyužívaná budova staré školy • Chybí tělocvična nebo sportovní hala • V obci není ZŠ • Chybějící denní stacionář • Problematická přeprava kamene z kamenolomu, zátěž nákladní dopravou • Chybějící úseky chodníků – např. směrem na Jakubčovice, nevyhovující stav některých úseků chodníků a cest • Chybějící nabídka turistického ubytování
PŘÍLEŽITOSTI	HROZBY
<ul style="list-style-type: none"> • Evropské fondy • Rozšíření sociálních služeb • Potenciál energetických úspor a využití obnovitelných zdrojů energie • Komplexní pozemkové úpravy 	<ul style="list-style-type: none"> • Zhoršení ekonomické situace v regionu • Příliš rychlý nárůst počtu nových obyvatel

STRATEGICKÁ ČÁST

6. NÁVRHOVÁ – STRATEGICKÁ ČÁST

6.1 VIZE ROZVOJE OBCE

Vize představuje dlouhodobou představu o tom, jak se chce obec měnit a rozvíjet. Vize je tedy jakousi „směrovkou“ rozvoje. Časový horizont vize je v rozmezí 10–20 let a její naplnění by mělo být dosaženo také pomocí naplňování strategického plánu.

Vize je dlouhodobější než časové působení strategického plánu a pomáhá tak zacílit směry rozvoje obce i pro nadcházející období.

Pro naplňování vize jsou stanoveny dílčí prioritní oblasti, v rámci kterých jsou stanoveny cíle na období do r. 2030. Způsob dosažení programových cílů je následně podrobněji rozepsán, a to včetně uvedení příkladů konkrétních aktivit a především projektů, které vedou k naplňování těchto cílů a které má obec zájem v uvedeném období uskutečnit.

Vize rozvoje obce Hlubočec vychází z provedených analytických šetření, setkání s občany, dotazníkového šetření, reflektuje současný stav a je základním východiskem pro směřování obce v příštím období:

Hlubočec je dobře vybavenou obcí v zázemí města Opavy s kvalitním životním prostředím, která je obklopená atraktivní přírodou a nabízí příjemné podmínky pro život svých obyvatel.

Uvedená stručná vize je podrobněji interpretována zde:

- **Vybavená obec** – v obci je zajištěna základní vybavenost odpovídající velikosti obce (obecní úřad, společenské prostory, sportoviště, pohostinství, obchod, pošta, lékař a další služby ...) Nabídka služeb s nadmístním významem (zdravotní péče, školy, úřady, kultura apod.) je zajištěna primárně v nedaleké Opavě.
- **Kvalitní životní prostředí a atraktivní příroda** – krajina s vysokým podílem lesů a zeleně, atraktivní jak pro své občany, tak i návštěvníky. Vyřešené čištění odpadních vod, dobrá kvalita ovzduší, bezpečné a klidné prostředí, snižující se spotřeba energie.
- **Příjemné podmínky pro život svých obyvatel** – strategický plán je zaměřen především na obyvatele obce všeho věku. Komunitně žijící obec s pestrým společenským životem a širokou nabídkou kulturních a spolkových aktivit, kvalitními venkovními i vnitřními sportovišti a hřišti.

6.2 PRIORITNÍ OBLASTI ROZVOJE A CÍLE

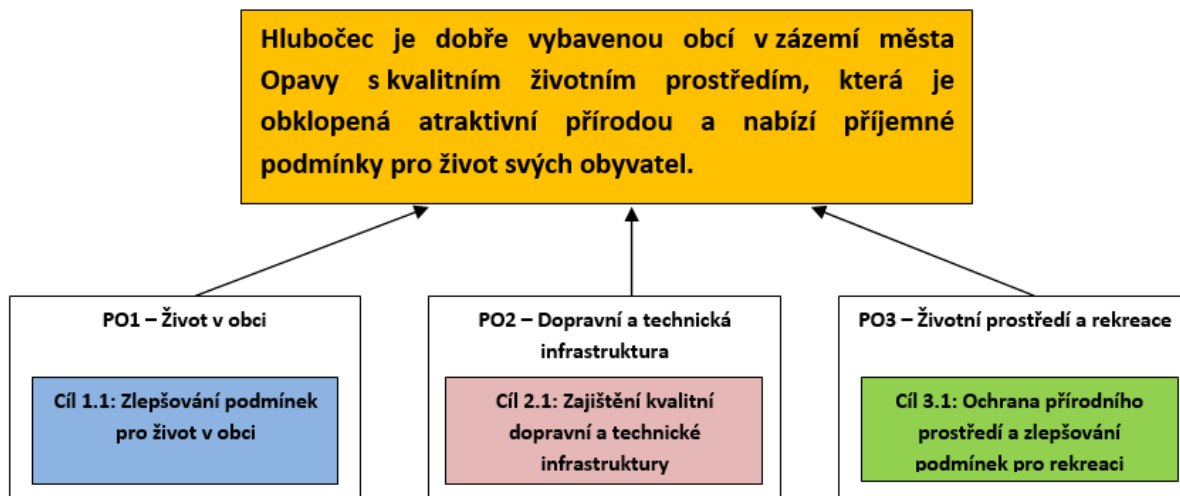
Pro naplnění rozvojové vize území byly stanoveny tyto dílčí prioritní oblasti:

- Prioritní oblast 1: Život v obci
- Prioritní oblast 2: Dopravní a technická infrastruktura
- Prioritní oblast 3: Životní prostředí a rekreace

K jednotlivým prioritním oblastem jsou dále stanoveny cíle. Ty jsou uvedeny níže na schématu znázorňující strom cílů. Cíle pro jednotlivé prioritní oblasti jsou následně podrobněji rozepsány a jsou k nim uvedeny příklady podporovaných opatření a projektů. Současně jsou pro potřeby budoucího vyhodnocování plnění strategie navrženy také možné indikátory pro hodnocení konkrétních výsledků strategie.

Cíle stanovují, čeho chce obec dosáhnout realizací strategického plánu. Časově se váží k platnosti strategického plánu, tj. do roku 2030. Jsou stanoveny na základě definovaných problémů a vyjadřují žádoucí stav obce, kterého by mělo být dosaženo. Cíle jsou v souladu s vizí a vzájemně se doplňují.

Obr. 10: Strom cílů pro obec Hlubočec



6.2.1 Prioritní oblast 1 – Život v obci

Centrem obce je zrekonstruovaná budova obecního úřadu, ve které se nachází také pošta, ordinace lékaře, prostory pro hasiče, knihovna, společenský sál, hospoda a další služby.

Působí zde několik aktivních spolků, které pořádají v průběhu roku společenské akce. Kromě obecního úřadu lze akce – venkovní i vnitřní - pořádat také v prostoru sportovního areálu, který je poměrně moderně vybaven. V obci funguje mateřská školka, která je v dobrém stavu a moderně vybavena. Naopak významným problémem je takřka nevyužívaný a postupně chátrající objekt bývalé základní školy.

Cíl 1.1 Zlepšování podmínek pro život v obci

Mezi hlavní priority obce patří zajištění vhodného **využití objektu bývalé základní školy**, která je dnes prakticky nevyužívaná a chátrá. Objekt se nachází ve vhodné poloze v centru obce nedaleko obecního úřadu. Konkrétní využití objektu není doposud určeno, mezi hlavní možnosti patří následující:

- Obnovení prvních tříd ZŠ – ve spolupráci se ZŠ Pustá Polom a v závislosti na počtu místních žáků, jejichž počet stoupá
- Domov pro seniory s pečovatelskou službou
- Denní stacionář pro seniory – s nabídkou adekvátních služeb a programu
- Zřízení obecních bytů
- Sportoviště – tělocvična, posilovna, herna
- Klubovna pro mládež
- Zázemí pro spolky (společné prostory, sprchy)
- Prostor pro zdravotní a sociální služby

Společně s nalezením vhodného a ekonomicky udržitelného způsobu využívání je nutné provedení zateplení objektu včetně výměny oken a zajištění zdroje na vytápění a zajištění sociálního vybavení. Doporučeno je rovněž využití obnovitelných zdrojů energie (OZE – fotovoltaika, tepelné čerpadlo...). S tímto záměrem souvisí také revitalizace zahrady. Vzhledem k důležitosti tohoto projektu je doporučeno zpracování **studie využitelnosti/proveditelnosti**.

V oblasti sportu je prioritou realizace **kryté multifunkční sportovní haly** – tělocvičny s doprovodným zázemím, posilovnou apod. Dále se předpokládá rozvoj stávajícího sportovního areálu a zlepšování jeho vybavenosti a zázemí. Možností je doplnění vybavení o venkovní posilovací prvky – work-outové hřiště. Doplněny budou také prvky na **dětském hřišti**, případně vytvořeny nové menší dětské prvky v dalších vhodných lokalitách.

V obci jsou vedením obce nebo místními aktivními spolky pořádány různé **společenské akce** (plesy, sportovní akce apod.), ať už pravidelné nebo jednorázové. Bude zachována **podpora spolků a společenských akcí** včetně zájmové činnosti dětí a mládeže ze strany obce, a to jak finančními příspěvky, tak i při zajištění odpovídajícího zázemí, vybavenosti apod. Prioritou v této oblasti je výstavba nové moderní hasičské zbrojnice, přičemž stávající hasičská zbrojnice bude sloužit jako technické zázemí pro obec.

Budou podporovány jak místní akce, tak projekty meziobecní spolupráce zejména v rámci MAS Opavsko a projekty přeshraniční spolupráce.

Obec rovněž plánuje vydat publikaci o historii obce.

Velkým zájmem obce a občanů je **zachovat stávající služby**, jako je pošta, obchod, lékař, kadeřník a případně zajistit nové. Diskutována je možnost obnovy prvních ročníků nižšího stupně ZŠ.

S ohledem na nárůst jejich seniorů bude postupně rozšiřována **nabídka služeb pro seniory**. Může jít o organizování volnočasových akcí pro seniory (výlety, společenské akce aj.), podpora vzdělávání (např. organizace přednášek, finanční gramotnost aj.), zajištění služby senior taxi, nákupy, zajištění sociálního bydlení, případně zřízení domova s pečovatelskou službou a další.

Příklady opatření a projektů:

- Využití objektu bývalé školy
 - Vznik stacionáře pro seniory (komunitní dům) nebo domova pro seniory
 - Výstavba obecních bytů
 - Komunitní centrum
- Sportovní hala – multifunkční tělocvična
- Dovybavení stávajících sportovišť, posilovací prvky
- Zlepšení vybavenosti hřiště pro děti, doplnění nových hřišť pro děti
- Publikace o historii obce
- Zachování stávajících služeb v obci
- Rozšiřování nabídky služeb a akcí pro seniory
- Projekty spolupráce na úrovni obcí, regionu a přeshraniční

Návrh indikátorů pro hodnocení výsledků:

- Objekt bývalé školy je zrekonstruován a využíván (Ano/Ne)
- V obci funguje kryté sportovní zařízení (Ano/Ne)
- Je zrealizována nová hasičská zbrojnice (Ano/ne)
- Počet kulturních/společenských akcí v obci (počet)

Možnosti financování:

- Integrovaný regionální OP 2.2., 4.2
- Operační program Spravedlivá transformace 2021–2027
- Interreg Česká republika - Polsko
- Moravskoslezský kraj
 - Podpora obnovy a rozvoje venkova Moravskoslezského kraje
 - Program na podporu přípravy projektové dokumentace
 - Program Podpora infrastruktury a propagace cestovního ruchu v MSK
 - Podpora volnočasových aktivit pro mládež
 - Program na podporu zvýšení kvality sociálních služeb poskytovaných v MSK
 - Program na podporu financování běžných výdajů souvisejících s poskytováním sociálních služeb včetně realizace protidrogové politiky kraje
 - Program na podporu komunitní práce a na zmírňování následků soc. vyloučení v MSK
 - Program na podporu zdravého stárnutí v MSK

6.2.2 Prioritní oblast 2 – Dopravní a technická infrastruktura

Dopravní dostupnost Hlubočce je solidní – Opava je vzdálená 20 minut jízdy autem, Ostrava cca 30 minut. Současně zde zajišťují autobusy v rámci ODIS a prochází tudy několik cyklistických tras. Obcí projíždí cca 750 automobilů denně, občané si stěžují na průjezd nákladních automobilů a nevyhovující stav křižovatky. Významná část místních komunikací a chodníků byla v předchozích letech opravena, u zbývajících je plánována rekonstrukce, případně dobudování nových úseků chodníků.

V obci je zaveden vodovod a zemní plyn, postupně je zajišťováno čištění odpadních vod.

Cíl 2.1 – Zajištění kvalitní dopravní a technické infrastruktury

Hlavní prioritou obce je dokončení odpovídajícího **čištění odpadních vod**. Kvůli vysokým nákladům bylo upuštěno od centrální čistírny odpadních vod a u domácností jsou postupně realizovány jednotlivé **domácí čistírny odpadních vod**, na které obec finančně přispívá, stejně jako na projektovou dokumentaci. Prioritou je zajištění odpovídajícího čištění odpadních vod u maximálního množství objektů v obci.

Současně jsou postupně prováděny rekonstrukce stávající dešťové kanalizace s cílem zajistit její funkčnost a bezpečné odvedení vod z dešťových a přívalových srážek a jarního tání. Rekonstrukce kanalizací bude dle technických možností provazována s rekonstrukcemi místních komunikací a chodníků.

Mezi další prioritu v obci patří průběžná **rekonstrukce zbývajících úseků místních komunikací a dobudování chodníků**. Nejvíce žádaný úsek pro chodníky je podél silnice ve směru na Jakubčovice, kde je díky provozu automobilů snížena bezpečnost chodců.

V oblasti **bezpečnosti dopravy** má obec zájem na omezení počtu nákladních automobilů projíždějících obcí zejména na II/464) a úpravu rychlosti v některých úsecích. Doporučit lze také instalaci radaru na komunikaci č. III/4648 ve směru Jakubčovice – Hlubočec – Pustá Polom. Podporována bude také cyklistická doprava doplněním chybějících úseků cyklistických stezek – zájmem je oddělení cyklistické dopravy od automobilové. Také bude podporována **bezbariérovost v obci**, a to především u veřejných objektů.

Ze strany obce bude nadále podporována **veřejná autobusová doprava** do okolních měst s cílem zajistit optimální dopravní obslužnost pro obyvatele obce, např. žáky a studenty.

Rozvíjen a zefektivňován bude systém nakládání s odpady. Ve spolupráci s místními zemědělci vytvořit místo pro ukládání rostlinného odpadu.

Příklady opatření a projektů:

- Zajištění domácích čistíren odpadních vod
- Rekonstrukce dešťové kanalizace
- Rekonstrukce a dobudování chodníků
- Rekonstrukce místních komunikací
- Sběrné místo odpadů a nakládání s bioodpady
- Opatření ke zvýšení bezpečnosti na silnici – radar, zpomalení

Návrh indikátorů pro hodnocení výsledků:

- Počet obyvatel napojených na ČOV
- Délka rekonstruovaných nebo vybudovaných chodníků (m)
- Délka rekonstruovaných komunikací (m)
- Počet zrealizovaných dopravních bezpečnostních opatření (počet)
- Realizace sběrného místa na odpady a lokality pro ukládání bioodpadu (Ano/Ne)

Možnosti financování:

- Operační program Spravedlivá transformace 2021–2027
- Interreg Česká republika - Polsko
- Národní program Životní prostředí
- OP Životní prostředí 1.4., 1.5.,
- Integrovaný regionální OP 6.1
- Národní program Životní prostředí 1.3, 3.1.
- Moravskoslezský kraj
 - Podpora obnovy a rozvoje venkova Moravskoslezského kraje
 - Program na podporu přípravy projektové dokumentace
 - Podpora odpadového hospodářství
 - Podpora návrhu řešení nakládání s vodami na území, příp. části území, obce

6.2.3 Prioritní oblast 3 – Životní prostředí a rekreace

Hodnotou Hlubočce, kterou je třeba zachovat, je kvalita přírodního prostředí. Ta je oceňována jak obyvateli obce, tak jejími návštěvníky (např. údolí Raduňky, Setiny, Hůrka) a je zde prostor pro rozvoj tohoto potenciálu.

Naopak problémem je kvalita ovzduší v topné sezóně, která je dána především místními zdroji (lokální topeniště). Kvalita ovzduší souvisí přímo také s energetikou, která se v posledních letech dostává do popředí.

Cíl 3.1 – Ochrana přírodního prostředí a zlepšování podmínek pro rekreaci

V oblasti životního prostředí (a lidského zdraví) je důležitá kvalita ovzduší a ochrana klimatu. Z tohoto důvodu má obec zájem na využití podpor na **zateplování veřejných a soukromých objektů a modernizaci spalovacích zařízení** – např. tzv. Kotlíkové dotace, Nová zelená úsporám a další. Podporována budou energetická úsporná opatření a dále využití obnovitelných zdrojů energie (zejména FVE, případně tepelná čerpadla, solární kolektory nebo biomasa) jak na veřejných, tak i soukromých objektech nebo lokalitách. Bude rozvíjena spolupráce v rámci energetického společenství ENERKOM Opavsko, z.s.

V intravilánu bude prováděna údržba a průběžná **obnova veřejné zeleně a veřejných prostranství**. Údržba a případné dosadby budou řešeny také v krajině, zejména v případě alejí. Při výsadbách zeleně je vhodné využívat stanovištně vhodných dřevin, v případě ovocných dřevin se dá zvážit i využití starších krajových odrůd.

Další možností jsou realizace biokoridorů a **zlepšování stavu přírodních prvků v krajině** (např. podél vodotečí). Na zemědělské půdě je důležité zajištění **protierozní ochrany a ochrany před suchem**, a to zejména ve spolupráci s místními zemědělci. Mezi hlavní možnosti patří obnova vodních prvků v krajině, opatření pro zadržení vody v krajině (meze, remízky, zasakovací pásy, drobné vodní prvky...). V obci jsou aktuálně zpracovávány **komplexní pozemkové úpravy (KPÚ)**, které zajistí majetkové vyřešení pozemků pro opatření v krajině. Následně bude možné navržená opatření v krajině realizovat.

Obec má zájem **rozvíjet rekreační potenciál v území**. Proto bude podporována pěší a cykloturistika, v zimní sezóně také podmínky pro běžecké lyžování – optimálně ve spolupráci s okolními obcemi. Lze dále rozvíjet vycházkové okruhy v krajině obce a doplnit odpočívadla pro turisty, případně vhodné sportovní prvky a mobiliář.

Zvažována je rovněž výstavba **rozhledny** na vrchu Hůrka. Ten se nachází na hranici s městem Opavou a v minulosti se zde rozhledna nacházela. Její realizací by byl vytvořen atraktivní bod pro návštěvníky z blízkého i širšího okolí. Budou zde prověřovány a zohledněny ekonomické náklady na výstavbu a provoz. Možná je zde spolupráce s městem Opavou.

Na okraji obce se nachází malý zatopený lom, u kterého je rovněž jednoduché tábořiště. Lom je v soukromých rukou. Jedná se o zajímavou lokalitu jak z hlediska přírodního, tak i třeba pro přírodní koupání a pořádání menších akcí. Zde je však nutný souhlas a spolupráce s vlastníkem pozemku. Zatraktivnit lze rovněž tzv. lom Římanovu skálu nedaleko vrchu Hůrka. Zajímavý pro návštěvníky by mohl být také lesní bar.

Příklady opatření a projektů:

- Energetické úspory a výměny kotlů
- Realizace obnovitelných zdrojů energie
- Dokončení komplexních pozemkových úprav a následná realizace opatření v krajině
 - Obnova a výsadby zeleně
 - Zlepšování stavu krajinných prvků
 - Přírodě blízká protipovodňová a protierozní opatření na zemědělské půdě
 - Cestní síť ...
- Obnovy veřejných prostranství
- Modernizace kotlů v domácnostech a ve veřejných a podnikatelských objektech
- Zvyšování atraktivity krajiny – Římanova skála, lesní bar, rozhledna, přístřešek pro turisty aj.

Návrh indikátorů pro hodnocení výsledků:

- Plocha revitalizované zeleně/veřejných prostranství (m²)
- Počet vysázených stromů (ks)
- Počet vyměněných zařízení na vytápění (Počet)

Možnosti financování:

- Operační program Spravedlivá transformace 2021–2027
- Interreg Česká republika – Polsko
- Integrovaný regionální OP 4.4
- Operační program Životní prostředí 1.1., 1.2, 1.3., 1.6
- Národní program Životní prostředí (Nová zelená úsporám)
- Moravskoslezský kraj
 - Podpora obnovy a rozvoje venkova MSK
 - Program na podporu přípravy projektové dokumentace
 - Podpora turistických oblastí v MSK
 - Program Podpora infrastruktury a propagace cestovního ruchu v MSK
 - Úprava lyžařských běžeckých tras v MSK
 - Program Podpora rozvoje cykloturistiky v MSK

IMPLEMENTAČNÍ ČÁST

7. IMPLEMENTAČNÍ ČÁST

7.1 ZPRÁVA O NAPLŇOVÁNÍ STRATEGICKÉHO PLÁNU A ZÁSObNÍK PROJEKTŮ

Hlavní odpovědnost za naplňování cílů strategického plánu a realizaci opatření v něm uvedených má vedení obce (starosta a místostarosta obce), přičemž rozhodovací odpovědnost má zastupitelstvo. Předmětem práce je zajišťovat realizaci projektů, podporovat spolupracující osoby a organizace při realizaci, komunikovat plány a projekty s občany apod.

Celkově by měl být strategický plán živým dokumentem, který je podle potřeby doplňován a upravován. Možným nástrojem při zajištění tohoto požadavku je tzv. Zpráva o naplňování strategického plánu a Zásobník projektů (možný samozřejmě i jiný název).

Zpráva o naplňování strategického plánu slouží k pravidelnému monitoringu strategie a je optimální ji v podmínkách obce dané velikosti zpracovat přibližně jedenkrát za 3 roky. Jejím účelem je získat informace o věcném plnění strategického plánu a dosažených výstupech a výsledcích. V tomto dokumentu se shromažďují informace o aktuálním stavu realizace dílčích projektů, aktivit a opatření v daném časovém období. Zpráva přináší informace o situaci v uplynulém období. Vyjma stavu realizace jednotlivých projektů je zde vhodné posuzovat také dosaženou změnu odpovídajících ukazatelů (indikátorů). Současně se jedná o informační zdroj pro občany obce, který je vhodné vyvěsit na webovou stránku obce.

Monitorovací data u dokončených projektů (indikátory výstupu) jsou sbírána po ukončení projektu. Výsledná monitorovací data za jednotlivé projekty a opatření jsou vstupem pro zpracování zprávy o naplňování strategie.

Zpráva o naplňování strategie by měla mít základní strukturu členěnou dle jednotlivých priorit a opatření. Zhodnotí výsledky, kterých bylo dosaženo za dané období a podat informaci o věcném pokroku naplňování strategie. Zpráva bude pro jednotlivé prioritní oblasti a opatření obsahovat alespoň tyto základní údaje:

- Prioritní oblast – Programový cíl
- Realizované a připravované projekty, aktivity a činnosti a jejich stručný popis
- Vyhodnocení monitorovacích indikátorů u ukončených projektů
- Náklady projektů – skutečné a plánované

Zpráva o naplňování strategického plánu bude sloužit jako jeden z podkladů pro přípravu rozpočtu a rozpočtového výhledu obce.

Současně se zprávou je vhodné mít k dispozici zásobník projektů. Zásobník projektů (plánů, investičních akcí apod.) by měl být zpracován takovým způsobem, aby umožňoval průběžně aktualizovat, popř. rozšiřovat záznamy o chystaných projektech a požadavcích. Je vhodné jej rozčlenit podle jednotlivých prioritních oblastí a měl by obsahovat přehled aktivit/projektů/činností plánovaných k realizaci na období platnosti strategického plánu, tj. do roku 2030. Je třeba zdůraznit, že se nepředpokládá realizace všech uvedených projektových záměrů v daném období, a to s ohledem na finanční, majetkové, kapacitní a další možnosti obce a vnější omezení.

Jedná se o otevřený pracovní dokument – např. excelovskou tabulku, který by měl být dle potřeb obce průběžně aktualizován, zpřesňován, doplňován a je optimální jej nastavit tak, aby především vyhovoval potřebám obce a stávajícímu systému evidence plánovaných akcí a projektů.

7.2 AKTUALIZACE STRATEGICKÉHO PLÁNU

Strategický plán by měl být živým dokumentem, který reaguje na aktuální dění a potřeby obce, proto je možná jeho aktualizace. Mezi každoročně aktualizované výstupy strategického plánování lze zařadit Zásobník projektových záměrů, který je nejdynamičtější se měnící částí strategického plánu. Doporučit lze vyhodnocení strategického plánu v roce 2027 po ukončení stávajícího a před zahájením dalšího programovacího období. Na základě vyhodnocení může být provedena aktualizace.

8. POUŽITÉ ZDROJE INFORMACÍ

- Dotazník vyplněný vedením obce, květen 2023
- Dotazníkové šetření mezi obyvateli obce, 2023
- Moravskoslezský kraj (2019): Strategie rozvoje Moravskoslezského kraje 2019–2027
- MMR (2012): Metodika tvorby programu rozvoje obce
- Rozbor udržitelného rozvoje ORP Opava – 5. aktualizace, 2020

- <http://oldmaps.geolab.cz>
- www.chmi.cz
- www.czso.cz
- www.idos.cz
- www.kr-moravskoslezsky.cz
- www.mapy.cz
- www.nature.cz
- www.rsd.cz
- <http://www.hlubocec.cz/>